

n° 75

année 2023

Anché

86700



© Christopher Sallé. Ronds végétaux, Pré du Pont. Mai 2023

BULLETIN MUNICIPAL D'INFORMATION

www.anche.fr

*Nous vous souhaitons
une bonne année 2024 !*



Commission Communication

Martine Mousserion, Patrick Gormally, Claude Mallet, Raphaël Rembeault, Claude Fayoux, Éric Vuarnesson



LE MOT DE MADAME LA MAIRE

Anché, le 13 décembre 2023

Chers habitantes et habitants d'Anché,

Nous voici en Décembre, au début de l'hiver, là où les jours sont les plus courts, les plus noirs, et en cette année 2023 qui se termine, les plus pluvieux...

Une configuration qui pourrait porter à la mélancolie, si la perspective des fêtes de fin d'année ne venait pas recouvrir de sa patine scintillante les jours à venir.

Petits et grands attendent Noël, temps de réjouissance, de convivialité, et de retrouvailles familiales et amicales.

Notre église, notre salle des fêtes, notre mairie, tous ces lieux de rencontre qui sont les vôtres, chers habitantes et habitants d'Anché, ont retrouvé en ce temps de fêtes leurs habits de lumière qui illuminent la nuit hivernale Anchéenne.

Merci à Christopher, notre agent communal, d'avoir installé les guirlandes lumineuses sur nos bâtiments. Elle font scintiller les soirées (et les petits matins) d'attente de Noël, apportant une note de joie et d'espoir, d'apaisement aussi comme tout ce qui revient, régulièrement tous les ans, signe d'une continuité, d'une tradition et d'un déroulement immuable.

Même si des choses reviennent, à des périodes régulières, pour nous assurer et nous rassurer d'un écoulement tranquille des jours, cela ne veut pas dire que les choses sont figées.

2023 n'a pas été une année immobile où rien ne s'est passé.

Cela a, bien sûr, été le cas dans la vie de chacun d'entre nous, avec des nouvelles plus ou moins bonnes, attendues ou non, assumées et acceptées plus ou moins bien selon leur nature...

2023, pour notre commune d'Anché, a vu le départ de notre cantonnier

Phillipe, qui a été remplacé en Mars dernier par Christopher, que vous avez certainement commencé à apprendre à connaître (je vous avais parlé de lui dans le dernier numéro de ce bulletin).

2023 a vu la disparition de plusieurs personnes et en particulier, en avril, celle de Marie Bibaud, figure bien connue et unanimement appréciée à Anché.

Marie était l'épouse d'Odile dont la place du village porte le nom.

Marie, dont le sourire et la parole étaient toujours une joie pour tous ceux qui croisaient son chemin.

Marie nous a légué, à nous la commune d'Anché, une parcelle sise à Moisseau, ainsi que l'impressionnante collection de pierres et de fossiles que son époux Odile avait amassée tout au long de sa vie. Nous allons réfléchir à comment mettre en valeur cette collection pour qu'elle puisse être admirée par tous.

Peut-être, un peu plus tard, pourra-t-elle éventuellement figurer dans un des espaces de notre ancienne épicerie... Cette bâtisse a du potentiel mais elle nécessite également beaucoup de travaux...

Nous avons fait appel à l'équipe technique de l'Agence des Territoires de la Vienne, composées de spécialistes et d'experts pour nous proposer des scénarios pour un projet d'aménagement possible des lieux.

Il y a quelques années, nous vous avons consulté sur le sujet. Bien qu'ayant eu très peu de réponses (9 en tout), les idées émises ont été prises en compte dans la demande que nous avons faite auprès de l'AT86.

L'agence nous a proposé un devis pour une étude, devis que nous avons accepté lors de la réunion de Conseil Municipal du 11 Décembre dernier.

Nous ne manquerons pas de revenir vers vous pour vous tenir au courant des résultats de cette étude et de l'éventuelle faisabilité des propositions qui émaneront d'elle.

2023 a également vu un changement au sein de notre équipe municipale. En effet, notre premier adjoint Cédric Rolland a démissionné fin Juin car trop occupé par des contraintes professionnelles.

C'est avec peine que Cédric a pris cette décision, et avec tristesse que nous l'avons accueillie. Je veux souligner en ces lignes son immense dévouement, sa détermination et son implication sans faille, son travail efficace, précis, positif et sans relâche pendant les 15 ans où il a été au service de notre commune.

Sa compétence, son sérieux, son sens des priorités ont été unanimement salués par tous, collègues du Conseil Municipal comme habitants, et je veux, de notre part, mais aussi de la vôtre, chers habitantes et habitants d'Anché, lui dire un immense MERCI, reconnaissant et ému.

Le 17 Juillet, nous avons élu son successeur, Raphaël Rembeault, qui, à 22 ans, se trouve être le plus jeune adjoint de notre département de la Vienne, et certainement l'un des plus jeunes de France.

Gageons que la jeunesse mais aussi la grande compétence de Raphaël en matière juridique et de connaissance des textes en feront un atout certain pour l'administration de notre commune.

Claude Mallet, que je remercie pour tout son travail, est donc devenu 1^{er} adjoint et Raphaël Rembeault est maintenant 2^{ème} adjoint.

J'aurais encore bien d'autres choses à partager avec vous... en particulier la définition (ce que toute commune va devoir faire) de ZAE nR (Zones d'Accélération des Energies Renouvelables) sur notre territoire anchéen, élaboration qui va se faire avec votre participation et votre collaboration, sous forme de cahier d'observations (en format numérique mais aussi en format papier en mairie), suivi d'une réunion publique au premier trimestre 2024.

Pour parler de cela, et de bien d'autres choses encore, je vous convie, chers habitantes et habitants d'Anché, à nous retrouver pour les

vœux

de votre Conseil Municipal
le **Dimanche 7 Janvier** à 12h
à la salle des fêtes.

Nous partagerons le verre de l'amitié et pourrions deviser et échanger lors de ce moment de convivialité.

Pour conclure, je voudrais remercier tout le Conseil Municipal et nos employés communaux pour leur dévouement, leur travail et leur implication, ainsi que toutes les Associations qui, par leurs initiatives et leur dynamisme, font vivre notre territoire communal. Merci à l'Anchentée, aux Compagnons de la Bonne Humeur et aux Pois Chiches.

Je vous souhaite à tous un excellent temps de fêtes de fin d'année, avant de vous offrir de vive voix tous mes Vœux le 7 Janvier prochain.

Bien à vous,

Votre Maire,
Martine Mousserion



© JFG. Chardonneret sur Cardère, Anché.

SOMMAIRE

Informations communales p. 6

Autres informations p. 14

Les acteurs d'Anché p. 20

Culture & Loisirs p. 26

Informations communales

LA MAIRIE

1, place Odile Bibaud, 86700 ANCHÉ
Tél. : **05 49 42 42 77**
www.anche.fr
Nouvelle adresse électronique !

mairie@anche86.fr



HORAIRES D'ACCUEIL

Lundi : 9h-12h et 15h-19h
Mercredi : 9h-11h et 15h-18h
Vendredi : 9h-12h

Pendant les vacances scolaires :
Lundi, mercredi, vendredi : 15h-18h
Fermé le matin.

LOCATION DE LA SALLE DES FÊTES



..... Jauge de 100 personnes

TARIFS	Habitants de la commune	Habitants hors commune
Week-end	160 €	200 €
En semaine	120 €	150 €

Gratuit pour les associations de la Communauté de Communes du Civrasiens en Poitou

100 € pour les associations hors de la Communauté de Communes du Civrasiens en Poitou

Location vaisselle : 15 €
Caution salle : 200 €
Caution ménage : 60 €

Délibération du 10 mai 2022

HORAIRES DE LA DECHETTERIE DE COUHE

Du 1^{er} novembre au 31 mars

mardi : 8h30-12h / 14h-17h
mercredi : 8h30-12h
jeudi : 8h30-12h
vendredi : 8h30-12h / 14h-17h
samedi : 8h30-12h / 14h-17h

Du 1^{er} avril au 31 octobre

mardi : 8h30-12h / 14h-18h
mercredi : 8h30-12h
jeudi : 8h30-12h
vendredi : 8h30-12h / 14h-18h
samedi : 8h30-12h / 14h-18h

ORDURES MÉNAGÈRES

Le service de collecte est maintenu pour les jours fériés, sauf 1^{er} janv., 1^{er} mai et 25 déc. Il arrive régulièrement que des poubelles soient éventrées. Merci de bien vouloir sortir les poubelles juste avant le passage du camion ou d'utiliser un conteneur poubelle.

TRI SELECTIF

Les sacs jaunes sont désormais distribués à la déchetterie de Couhé pour l'année entière. Pensez à prendre votre carte pour aller les retirer.



COMPOSTAGE

Le saviez-vous ?

La plupart de nos poubelles noires sont enfouies sous terre. Notre rythme de consommation ne permet pas de continuer ainsi.

Changeons de comportement. Compostés, les déchets alimentaires deviennent des atouts au jardin. En compostant, vous pouvez réduire de 30 à 40% le volume de votre sac noir.



A partir du premier janvier 2024, **tous les ménages devront pouvoir trier leurs déchets alimentaires et biodégradables.**

C'est une des mesures de la loi AGECE de février 2020 (loi dite anti-gaspillage).

CONCESSIONS CIMETIERES

Forfait par emplacement :

Durée de 15 ans **50 €**
Durée de 30 ans **120 €**
Durée de 50 ans **220 €**

Forfait par caverne :

Durée de 50 ans **481,20 €**
1 caverne peut contenir jusqu'à 4 urnes funéraires. Les plaques pour graver noms et dates sont fournies.

Délibération du 6 décembre 2021

- Pour le **renouvellement** de votre concession, vous pouvez passer à la mairie ou télécharger le formulaire sur le site internet de la commune : anche.fr > Infos Pratiques > Cimetière

- Nous vous rappelons qu'il est indispensable de veiller au **bon état** de vos concessions.

- Il est **interdit d'utiliser des produits phytosanitaires** dans le cimetière.

POUR RAPPEL,
LA TOTALITÉ DES **COMPTES-RENDUS DE CONSEILS MUNICIPAUX**
sont consultables EN MAIRIE et sur anche.fr

PERSONNEL & ELUS

Agent technique : Départ à la retraite de Philippe le 31/03/2023. Arrivée de Christopher le 1^{er}/03/2023

Adjoints au maire : Cédric Rolland, premier adjoint, a démissionné. Claude Mallet est nommé premier adjoint et Raphaël Rembeault deuxième adjoint.

SALLE DES FÊTES

La commission de sécurité est passée. La salle passe en catégorie 5.

PRE DU PONT

Les **tables** ont été réparées. Une double table accueille les familles les plus nombreuses.

Le **décor végétal** a été sculpté en mai en parcourant alliant flânerie poétique, labyrinthe-jeu, co-habitation avec les insectes et respect des plantes sauvages.



Des panneaux indiquent les **WC** situés dans le petit chemin.

Les **poubelles** sont enlevées et remplacées par des containers à l'entrée du pré du pont pendant la période estivale. Soyons tous concernés par la propreté du lieu.

SIMER

Visite du site d'enfouissement par les élus.

Le 21 mars, Mme Loiseau, directrice Projets et mobilisation des territoires et M. Ouvrard, chef de projets du pôle Déchets, ont présenté aux élus la redevance incitative qui devrait être mise en place en 2024.

PLAN DE SAUVEGARDE

Etude et rédaction du plan de sauvegarde en cours.

VILLES & VILLAGES FLEURIS

Les membres du jury sont passés. Madame le maire, Renée et Christopher leur ont présenté les différents modes de gestion des espaces verts. Nous avons eu le quatrième prix de notre catégorie.

INVESTISSEMENTS

ECLAIRAGE PUBLIC

Mât autonome au Pont 4872 € TTC.

SCENE

5876 € TTC dont 3917 € de subventions.

VOIRIE

Achat de panneaux de direction, panneaux de hameaux, plaques de rues et numéros de rue. 3855 € TTC.

MATERIEL

Achat d'un nouveau tracteur. 76920 € TTC dont 15483 € de subventions.



TRAVAUX

Le toit de la maison communale 6 route du Pont a été refait ainsi que l'écoulement d'eau de pluie. 12389 € TTC dont 7678 € de subventions.

INCIVILITES

Une porte et un interrupteur des WC publiques du bourg ont été dégradés. Coût d'un interrupteur-temporisé : environ 100 euros.

AFFAIRES SOCIALES

REPAS DE LA COMMUNE / 19 mars 2023

Tout s'est bien passé. Mme Rousseau remercie tous ceux qui ont participé et aidé.



© Claude Fayoux

« Un repas qui a ravi les papilles des convives : mets haut en couleur et en goût dont le mérite revient à l'excellent traiteur de Sommières du CLAIN choisi par la Commune. » C. Fayoux

LA COURSE AUX OEUFS / 8 avril 2023

Les enfants se sont adonnés à la recherche des trésors chocolatés et ont rempli leurs sacs de leurs découvertes.



© Christopher Sallé

HALLOWEEN / 28 octobre 2023

Cette année, la journée a commencé par un atelier adulte «citrouille fleurie» animé par une habitante bénévole.



Les petits monstres sont arrivés l'après-midi déguisés. Ils ont sculpté leur citrouille. Les plus courageux ont risqué leur main dans des boîtes mystères renfermant d'horribles choses ! Puis ils ont déambulé à la recherche de bonbons. Enfin, tout le monde s'est retrouvé à la salle des fêtes pour un brouet de sorcière et des grignotages offerts par la commune.

ETRENNES / décembre 2023

Les ballotins de chocolats sont prêts et seront distribués aux aînés.

ETAT CIVIL ANNEE 2023

Seuls sont mentionnés ci-dessous les actes qui ont donné lieu à une inscription dans les registres de l'état civil de la commune d'Anché.

0 NAISSANCE

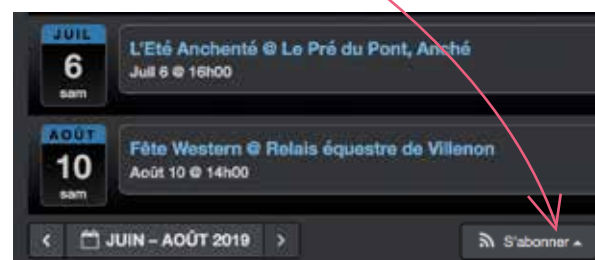
3 MARIAGES

2 DECES



anche.fr Astuce !

Pour vous abonner à l'agenda du site internet anche.fr cliquez sur ce bouton.



Vous pouvez filtrer le calendrier et vous abonner uniquement à la catégorie de votre choix.

SIVOS Anché & Voulon

Cette année l'école accueille 32 élèves, répartis dans deux classes. Mme Remaud est l'enseignante des CM1 et CM2, Mme Louvet, la directrice, est en charge des CP et CE1. Mme Colon assure le complément de service le jeudi et M. Moreau les décharges de direction un mardi par mois.

Concernant le personnel du SIVOS, Fabienne Delusseau est en charge de la cantine, des TAP (temps d'accueil périscolaires), ainsi que de la garderie de 16h45 à 18h, Marion Bonnin de la garderie du matin et de l'accompagnement en cantine, ainsi que du bus le mercredi midi, Isabelle Bernardeau des TAP, de la garderie après 18h et du ménage de l'école, Nicole Remblière de l'accompagnement du bus au quotidien. Sébastien Menneteau est notre chauffeur de bus et Sophie Bouilleau notre secrétaire.

Pour les TAP nous avons souhaité, cette année encore, varier les plaisirs et stimuler l'intérêt des enfants en leur proposant du théâtre, l'accès aux livres (bibliothèque), du tir à l'arc, du sport, et dernièrement des ateliers philosophiques. Différents travaux ont également été effectués, comme le changement du portail, ainsi que des améliorations à l'intérieur du bâtiment principal (mises aux normes). Grâce à des subventions, nous allons pouvoir rajeunir le parc informatique de l'école : des tablettes pour les enfants et des

ordinateurs pour les enseignantes ainsi que la remise à jour du réseau internet. Tout ce matériel arrivera en deux fois, une grande partie dans le courant 2024 et le reste courant 2025. Nous sommes ravis du travail en commun entre le SIVOS et l'équipe enseignante, une collaboration très dynamique !

Un exemple de ce travail en commun est l'organisation de la chorale de Noël (le 8 décembre). Les élèves ont également réalisé des décorations de Noël, aussi bien sur le temps scolaire qu'en TAP et en garderie. L'APE de l'école travaille aussi avec le SIVOS et l'équipe enseignante pour la réalisation de ce genre d'événements.

La collaboration mise en place n'a qu'un seul but : le bien-être des enfants !

C'est donc avec bonheur que nous vous souhaitons une belle et joyeuse nouvelle année 2024 à tous.

Martine Ferreira, présidente
Estelle Martin-Chardonner, vice-présidente



CONCERTATION PUBLIQUE ZAEnR

Objet de la concertation publique

La loi APER (Accélération de la Production des Énergies Renouvelables) du 10 mars 2023 prévoit que les communes définissent, sur délibération du conseil municipal, après concertation du public, des **Zones d'Accélération des Énergies Renouvelables (ZAEnR)**.

La présente concertation doit permettre aux citoyens de donner leurs avis et propositions. Les élus de la commune, après en avoir délibéré en conseil municipal, feront remonter les ZAEnR auprès du référent préfectoral énergies renouvelables.

Zones d'accélération des énergies renouvelables : définition, intérêts, et échéance

Les ZAEnR sont des zones favorables aux énergies renouvelables (EnR), pour lequel il y a un potentiel en énergie renouvelable et qui auront fait l'objet d'une concertation. Les ZAEnR peuvent concerner toutes les énergies renouvelables : **le photovoltaïque, le solaire thermique, l'éolien, les réseaux de chaleur, la méthanisation, la géothermie, le bois etc.** Elles peuvent porter sur tous les types de foncier, public comme privé. Les projets situés ou non en ZAEnR seront soumis aux mêmes procédures réglementaires, et pourront ou non par la suite être autorisés. L'intérêt des ZAEnR est pour la commune de pouvoir identifier les projets qu'elle souhaite voir sur son territoire. Les projets situés en ZAEnR feront l'objet d'avantages en termes de délais d'instruction et de soutiens financiers. Pour les porteurs de projet, cela donne également un signal clair : si vous venez dans cette zone, vous venez sur un emplacement qui a été coconstruit avec les acteurs locaux.

Pour la détermination de ces zones, le Ministère de la Transition Énergétique a mis à disposition une plateforme cartographique nationale des EnR, élaborée par le Cerema et l'IGN, permettant de visualiser les potentiels EnR : <https://macarte.ign.fr/carte/W3Cf8x/Portail-Cartographique-EnR>.

Libres aux citoyens et à la commune de suivre ou non les indications contenues dans la plateforme, en fonction de la connaissance de terrain de chacun. Plus d'informations sur le site du Ministère de la Transition Énergétique. <https://www.ecologie.gouv.fr>

Modalités de la concertation sur les ZAEnR

La commune d'Anché lance une concertation

du 1^{er} janvier au 31 janvier 2024

LES CITOYENS SONT INVITÉS
À FAIRE PART DE LEURS AVIS
ET PROPOSITIONS :

- par courriel : mairie@anche86.fr
- via un cahier disponible en mairie aux heures d'ouverture.

Une réunion publique vous sera proposée.

La commune mettra ses premières propositions de ZAEnR sur le site anche.fr et en consultation à la mairie.

La biodiversité à Anché

Le fauchage tardif permet de respecter le cycle de reproduction des insectes et autres animaux. Il permet également de gagner quelques degrés de fraîcheur en été. Il peut paraître « sale » pour notre regard habitué aux paysages « maîtrisés », mais il est surtout vivant. Apprenons à le regarder pour ce qu'il est et à le respecter.

Pour découvrir les plantes sauvages, **le sentier des plantes** dans la prairie sous le cimetière a été renouvelé au printemps et en été. Des panneaux ont permis l'identification d'une vingtaine d'espèces. Nous aimerions avoir des retours pour savoir ce que vous en pensez. Merci à vous !



Au pré du pont en mai, **un labyrinthe végétal** a été créé par l'agent communal. Les enfants s'en sont emparé immédiatement et ont gambadé joyeusement dans ses dédales.

Un **récupérateur d'eau de pluie** a été installé près du massif floral à côté de l'église.

© Christopher Sallé. Labyrinthe végétal. Anché, mai 2023



© www.sauvagesdupoitou.com

Nous attirons votre attention sur le fait que **le déplacement de pierres dans la rivière nuit gravement à la vie dans ce milieu**. Le Pré du Pont à Anché est un lieu privilégié où l'on peut observer de nombreuses libellules, demoiselles, papillons,... et y pêcher. Nous avons besoin de vous pour préserver cet environnement fragile. Merci de ne pas faire de barrage.

**Vous souhaitez participer à l'entretien de notre cadre de vie ?
Donner des idées ?
Vous avez des boutures que vous aimeriez voir s'installer sur l'espace public d'Anché ?**

Contactez-nous !

Nous avons également la chance d'avoir la présence de **la fritillaire pintade**. Une plante d'intérêt patrimonial, la fritillaire est classée comme espèce prioritaire dans la liste rouge de la **flore menacée** du Poitou-Charentes. Ses effectifs ont considérablement régressé depuis une quarantaine d'années. La principale cause en est la disparition de son biotope de prédilection : la prairie humide. Drainage et mise en culture, conversion en peupleraie intensive, fertilisation massive des prairies, sont autant d'atteintes aux fritillaires, qui souvent ne subsistent qu'en limite de parcelles ou au bord des chemins. Surtout, n'en faites pas de bouquet !

© SR. Fritillaire pintade. Anché.



Ayons les bons réflexes pour éviter les DÉPARTS DE FEU

9 feux de forêt sur 10 dix sont d'origine humaine et pourraient être évités en adoptant les bons réflexes :

• Vous êtes fumeur ?

Le bon réflexe, c'est de jeter vos mégots dans un cendrier. En forêt, il est interdit de fumer.

• Vous organisez un barbecue ?

Le bon réflexe, c'est d'être chez soi ou dans un espace aménagé pour cet usage, sur une terrasse, loin de l'herbe et des broussailles qui peuvent flamber.

• Vous bricolez en plein air ?

Le bon réflexe, c'est de travailler loin des espaces sensibles, de les protéger des étincelles et d'avoir un extincteur à portée de main. Pensez également à entretenir et débroussailler votre jardin tout au long de l'année.

• Vous stockez du bois ou des bouteilles de gaz chez vous ?

Le bon réflexe, c'est de les éloigner de votre habitation et de les stocker dans un abri fermé.

Le risque de départ de feu est encore plus important lorsque plusieurs départements sont en état de sécheresse.

En cas d'incendie,

**- j'appelle
le 18,
le 112
ou le 114 (pour les personnes
sourdes ou malentendantes)
- et je reste à l'abri dans une
habitation.**

Plus d'informations :
feux-foret.gouv.fr



BRUITS DE VOISINAGE

POUR LE BIEN-ÊTRE DE TOUS, RESPECTONS-NOUS

Bricolage - Jardinage - Sono...

L'utilisation d'appareils ou d'outils susceptibles de porter atteinte à la tranquillité du voisinage est réglementée.

Leur utilisation est autorisée* :

- **du lundi au vendredi** de 8h30 à 12h et de 13h30 à 19h
- les **samedis** de 9h à 12h et de 14h à 18h
- les **dimanches et jours fériés** de 10h à 12h

* Arrêté préfectoral de la Vienne du 19 juin 2007

CHATS SAUVAGES

Si vous nourrissez des chats sauvages, vous êtes considéré comme le propriétaire et responsable de leur suivi et des dégâts qu'ils pourraient causer.

GENDARMERIE



05.49.59.20.16
Composer le 17 uniquement pour les urgences.

L'accueil du public à la Brigade de gendarmerie de Valence-en-Poitou (Couhé) 19, avenue de Bordeaux est le suivant : Lundi et vendredi de 8 h à 12 h
Mercredi et samedi de 14 h à 18 h
Il est conseillé de téléphoner à la Brigade avant de se présenter à l'accueil. Vous pourrez être invités à vous présenter à Vivonne.

Déclarations en ligne : pre-plainte-en-ligne.gouv.fr



CONCILIATEUR DE JUSTICE

Bénévole nommé par le ministère de la justice, M. Jean-Paul BERGER, reçoit sur rendez-vous dans les locaux de France Services (Agence postale) à LUSIGNAN.

Il est joignable par téléphone au **06 59 40 27 43** ou par courriel : jean-paul.berger2@orange.fr

Sa mission consiste à tenter de résoudre les conflits à l'amiable (problème de voisinage, difficultés avec artisans, etc.) afin d'éviter que le litige ne soit porté devant un tribunal.

VIENNE INFOS SOCIALES

Pour les interrogations dans tous les domaines de la vie quotidienne concernant les personnes âgées, prestations sociales, santé, enfance, logement, droits à l'emploi, etc. : **0 810 86 2000**



URBANISME

ads.at86.fr

ASSISTANT SOCIAL

M. Dudit reçoit à GENCAY le lundi matin (maison des services publics) sur rendez-vous à prendre au secrétariat de la M.D.S. Civray. Tél. : **05 49 87 01 35**

POUR LES RETRAITÉS

PLATEFORME TERRITORIALE D'APPUI
Faciliter les parcours de santé, préserver l'autonomie.
0809 109 109 - www.pta86.fr



SERVICE PUBLIC

Pour vos démarches administratives.
www.service-public.fr

CADASTRE

www.cadastre.gouv.fr



Tu viens d'avoir 16 ans ?

Viens te faire recenser en mairie.

Emmène ta carte d'identité et ton livret de famille.



PARTICULIERS

L'essentiel
DU JOURNAL DU TRI

Printemps 2023
n°1

ANCHÉ | BRUX | CHAUNAY | ROMAGNE | VALENCE-EN-POITOU | VOULON

Qu'est ce qui va changer d'ici 2025



la généralisation de la collecte en bacs individuels pucés ou des Points d'Apport Collectif (PAC) quand cela est nécessaire.



l'adaptation des fréquences et du calendrier de collecte correspondant à la réduction de la production de déchets



la mise en place d'un mode de facturation individualisé : la Redevance Incitative



l'accompagnement renforcé pour le tri et la réduction des déchets (composteurs, facilitation du tri, aides à l'achat de produits lavables, ...)

+30%
du contenu du
sac noir est
compostable

Composter, pourquoi ?

- > Un geste simple pour réduire le volume d'ordures ménagères résiduelles,
- > Une ressource pour fertiliser votre jardin, vos parterres de fleurs ...
- > Une obligation réglementaire à compter du 1^{er} janvier 2024 de trier les déchets alimentaires et biodégradables.

VENTE DE COMPOSTEURS

réservation en ligne sur **simer86.fr** obligatoire
(ou au 05 49 91 96 42)

Lors de l'inscription, vous choisissez parmi différents lieux et dates.



15 €
au lieu de 82,68 €
(sans bois)
le composteur bois de 600 litres



Vous avez des questions sur le compostage ?
Venez échanger avec un maître-composteur lors de nos SAV #COMPOSTAGE !

Dates et lien sur **www.simer86.fr**

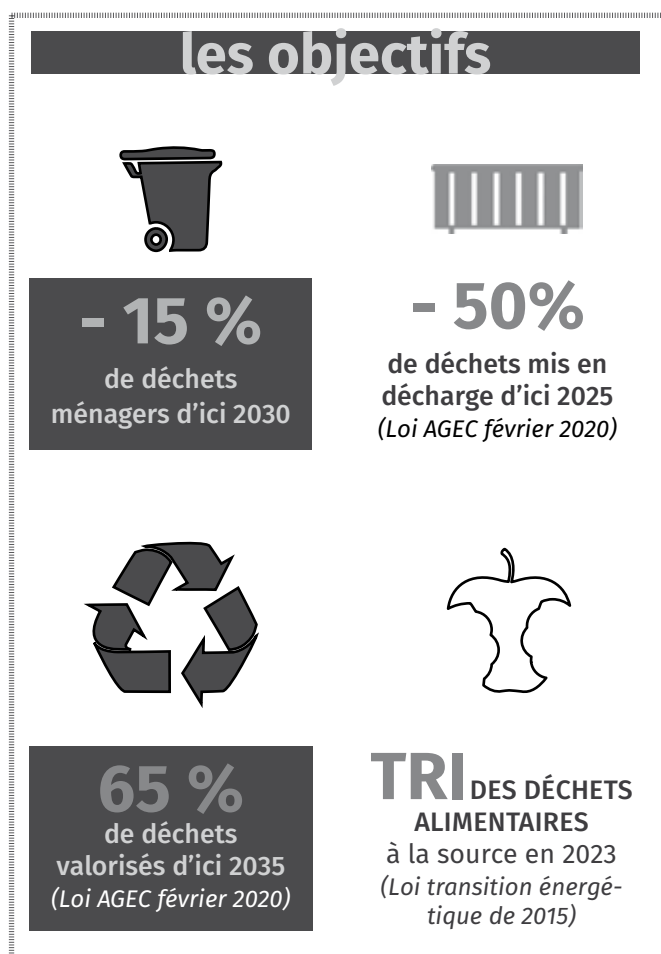


Objectif : réduction des déchets

Cette année, le SIMER lance l'accompagnement de votre commune vers la réduction des déchets. Les objectifs sont ambitieux, pour y parvenir, nous construisons dès aujourd'hui votre service déchets de demain.

Différentes phases sont à venir : de la concertation au déploiement à l'horizon 2025.

Ce changement est nécessaire face aux enjeux environnementaux, à l'augmentation constante de la TGAP (Taxe Générale sur les Activités Polluantes) et aux différentes lois. Les objectifs réglementaires sont présentés ci-dessous en regard avec votre production de déchets en 2022 sur vos communes.



La loi transition énergétique de 2015 indiquait deux axes :

* la mise en place de la redevance incitative (RI). C'est effectif sur 85 communes du SIMER avec déjà de bons résultats en 2022.

* l'extension des consignes de tri de tous les emballages et les papiers sur tout le territoire.

Les équipes du SIMER, avec vos élus et agents communaux, préparent le nouveau service de gestion des déchets.

Vous serez consulté à partir du 1^{er} semestre 2024.

Le projet de territoire du Civraisien en Poitou

Cinq ans après la fusion, le projet de territoire du Civraisien en Poitou a été validé par le conseil communautaire en 2021, réactualisé et formalisé par écrit en 2023. Ce projet repose sur une démarche collective construite en plusieurs phases : concertation avec les acteurs du territoire, définition des enjeux stratégiques et plan d'actions. Le projet de territoire donne le sens de l'action publique que la collectivité s'engage à porter en faveur du développement de son territoire pour les 10 prochaines années. Il constitue une véritable opportunité d'actions afin d'affirmer une stratégie partagée et se structure autour de 5 orientations* majeures. Ce projet politique est porté par un projet d'administration fort qui est lui, structuré autour de 4 axes : Le renforcement de la proximité avec les citoyens, la transparence pour l'intérêt général du territoire, le renforcement de la proximité avec les élus communautaires et les secrétaires de mairie et le renforcement des synergies internes. Toutes les actions communautaires en cours de réalisation sont dans le rapport d'activités 2022.

*Les 5 orientations stratégiques du projet de territoire du Civraisien en Poitou

Le mot du Président

"Ce territoire nous l'avons organisé sur des **stratégies prioritaires** d'abord en direction du **maintien de l'emploi**.

Parallèlement, nous avons réalisé des **investissements importants** dans les domaines de **l'animation et de l'accueil touristique pour l'attractivité** du Sud Vienne et des actions en faveur de **l'environnement**, particulièrement sur nos rivières.

Nous avons aussi consacré beaucoup de moyens pour la **petite enfance, l'enfance et la jeunesse et pour la santé**. La voirie, devenue intégralement communautaire, est un autre élément **fédérateur et stratégique** qui permet aux communes de dégager des moyens pour leurs **investissements communaux**.

Notre volonté est aussi de **soutenir les associations et l'ensemble des acteurs** qui animent notre territoire ; Enfin, dans le cadre du schéma des équipements sportifs et culturels, nous travaillons sur la **rénovation des équipements sportifs d'intérêt communautaire** pour les 30 prochaines années".

Jean-Olivier Geoffroy
Président de la Communauté de Communes du Civraisien en Poitou



#1
Préserver et valoriser les ressources locales au bénéfice d'un développement territorial vertueux



#2
Garantir le développement économique vertueux du Civraisien en renforçant son attractivité pour les entreprises en se reposant sur ses spécificités



#3
Développer l'attractivité résidentielle



#4
Garantir un maillage en services et en équipements de qualité et accessibles pour toutes les catégories de population du territoire




#5
Proposer un aménagement sobre et performant à l'échelle du territoire




Retrouvez notre actualité sur Facebook et Intramuros

Autres informations



Association intermédiaire
17, place du Maréchal Leclerc - 86400 CIVRAY





Vous recherchez un emploi :	Vous avez besoin d'aide et vous avez le matériel :
<p>Nous vous accompagnons dans vos démarches d'insertion professionnelles via des missions de travail auprès des particuliers, collectivités, etc.</p> <p>Chaque demandeur d'emploi bénéficie d'un suivi personnalisé.</p> 	<p>Nous intervenons auprès :</p> <p><u>Du particulier</u> : entretien courant de la maison, jardinage, repassage etc. (réduction d'impôt, CESA préfinancés acceptés).</p> <p><u>Des collectivités</u> : remplacement ATSEM/ASEM, aide agent territorial, nettoyage de locaux, etc.</p> <p><u>Des associations</u> : nettoyage de locaux.</p> <p><u>Des agriculteurs</u> : travaux saisonniers.</p>

Pour tous renseignements complémentaires n'hésitez pas à nous contacter :
Téléphone : [05 49 87 41 45](tel:0549874145) / Site internet : www.pluriservices-civray.fr / Mail : ai@pluriservices-civray.fr

INFORMATION IMPORTANTE : Vous pouvez apercevoir notre antenne mobile en déplacement sur votre secteur. Elle est accessible, que vous soyez à la recherche d'un emploi ou que vous ayez besoin de personnel.

Pour consulter nos jours et lieux de stationnement, rendez-vous :

- sur notre site internet : www.pluriservices-civray.fr
- sur Facebook : <https://www.facebook.com/PluriservicesAI>

Agrément n°1 - POI - 137 délivré par l'Etat




Téléassistance et portage de repas dans toute la Vienne

Téléassistance à domicile et mobile, personnalisable et sécurisante.

Un large choix de repas en menu ou à la carte, avec textures et régimes adaptés.

À vos côtés depuis 30 ans, pour faciliter votre quotidien.

50% Crédit d'impôts
sur la téléassistance et sous conditions, la livraison des repas.

Nouveau !
Léa, l'application mobile de téléassistance

[05 49 44 59 99](tel:0549445999) - presenceverteservices.com




La Mission Locale, un service pour les jeunes

Tu as entre 16 et 25 ans ?
.....



Tu te poses des questions sur :



ORIENTATION



FORMATION



EMPLOI



MOBILITÉ



LOGEMENT



SANTÉ



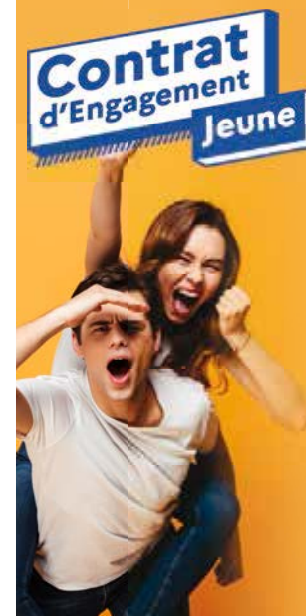
BÉNÉVOLAT



VACANCES

Le Contrat d'Engagement Jeune, pourquoi pas toi ?

Le contrat d'engagement c'est pour les jeunes comme toi qui cherchent un emploi.



Pendant un an tu pourras faire des immersions en entreprises, trouver ta voie professionnelle, comprendre comment faire une démarche administrative et bien d'autres choses encore.

Pour te soutenir, l'Etat met en place une allocation mensuelle pouvant aller jusqu'à 528€ selon les situations et sous condition de ton engagement.

Renseigne-toi auprès de l'antenne Mission Locale Rurale la plus proche de chez toi.

Info Jeunes, c'est quoi ?



Info Jeunes a pour mission d'informer, gratuitement et anonymement, tous les jeunes sur tous les sujets en lien avec leurs démarches d'accès à l'autonomie : les études et les métiers, l'emploi, le numérique, le logement, la santé, la mobilité, l'accès aux droits, la culture, les initiatives et projets, la citoyenneté, etc...

Il constitue pour les jeunes le premier niveau d'accès aux droits, aides, structures et dispositifs qui leur sont dédiés et adaptés à leur situation.

Permanences Info Jeunes les mercredis après-midi à Civray, Couhé et Gençay

Coordonnées de la Mission Locale : Civraisien en Poitou

CIVRAY : Siège Social : 13 Rue Norbert Portejoie - 86400 Civray - **05 49 87 39 67**

OUVERT du lundi au jeudi de 08H30 à 12H30 et de 13H30 à 17H30 et le vendredi de 08H30 à 12H30 et de 13H30 à 16H30

COUHÉ : 8 Rue Hemmoor - 86700 Couhé - renseignements au **05 49 59 53 50**

OUVERT du mardi au vendredi de 09H30 à 12H30 et de 14H00 à 17H30

GENÇAY : Maison des Services Publics : 1 bis Cité de la Roche - 86160 Gençay - renseignements au **05 49 87 39 67**

OUVERT le mardi de 08H30 à 12H30 et de 13H30 à 18H00 et le mercredi et jeudi de 08H30 à 12H30 et de 13H30 à 16H00

Retrouvez-nous sur :



Téléchargez **l'appli Ma Mission Locale**, de jour comme de nuit en 1 clic...

Scannez-moi !



Les acteurs d'Anché

BIEN-ÊTRE Villenon



Grain de beauté

Tél : 05 49 18 22 15
06 03 56 77 46

Pour prendre soin de vous...
Épilation, beauté des pieds
et mains, maquillage, soins
visage et corps, soins

énergétiques et Reiki... Les produits utilisés
sont naturels et bio.

graindebeautevalerie.jimdo.com

JARDINS Le Courtieux



Anthony TILLET

Tél : 06 82 22 40 41 -
tilletanthony@gmail.com
paysagiste-tillet.fr

Aménagement et entretien.
Services à la personne.
Chèque emploi service universel.

GRAINES La Croix



EARL Le Pigeonnier d'Anché

Graines de tournesol
décortiquées issues de
semences paysannes
agriculture biologique.

Vente directe : Christelle Guérin

Tél : 06 08 17 83 24

(Egalement en vente aux Pois Chiches)

ANIMAUX Fonsalmois



LES PATOONES AND CO

- Virginie Renoust
Tél : 06 37 70 51 12 //
patootesandco@orange.fr
Facebook LES PATOONES
AND CO / CESU

Assistante vétérinaire propose :
Garde de vos animaux de compagnie et
d'élevage - Aide aux soins sur prescription
vétérinaire - Transport animalier et promenades
- Vigilance temporaire de domicile - Aide aux
petits travaux ménagers et petit jardinage.

FROMAGES Villenon



Le Pilocho - Isabelle Beau-Guérin.

Tél : 05 49 42 03 94

Depuis 1981, Le Pilocho
vous propose des fromages
de chèvres de production
artisanale moulés à la louche

et faits avec du lait cru produit également sur
Anché. On ne peut plus local !

Le plus connu, le mothais sur feuille, mais aussi
de la faisselle, des buchettes, cendrées ou non,
des carrés, des petits crottins...

Vente directe :

- sur place les après-midi du mardi au samedi
- sur les marchés (à Gençay les 2^{èmes} et derniers
jeudis du mois, à Rouillé les vendredis, à
Vivonne les samedis)

BOIS Villenon



Scierie d'Anché

Tél : 05 49 42 45 56

La scierie est spécialisée
dans le secteur de la literie.
Sapin du nord et peuplier
local. Eco-déchets vendus
sous forme de plaquettes

paysagères, plaquettes pour chaudière à
bois, copeaux, sciure (également pour les
particuliers). Sur demande, il est possible pour
les particuliers de passer une commande,
notamment de volige, bardage, lambris,
plancher, terrasse, ou pour débiter un arbre.

CORRECTION Anché



SANS FAUTES

Carole Blet

Tél. : 07 50 41 14 76 //

carozen@yahoo.fr

Services de correction pour
la presse, l'édition et toutes
collectivités et entreprises,

associations et particuliers. Lectrice-correctrice
diplômée, je corrige l'orthographe, la
ponctuation, la typographie, la mise en page
ainsi que le style et la clarté du texte. Vous
pouvez me confier manuscrits, articles, affiches
et flyers, écrits professionnels, CV, comptes
rendus, listes de diffusion... Confidentialité
assurée. Devis sur mesure (exonération TVA).

Consommons local !

COMMERCE ITINÉRANTS INTERVENANTS SUR LA COMMUNE D'ANCHÉ



BOULANGER

BAG'ADEL

07 82 20 94 79

mercredi vers 10h
devant l'église

(Payré)



BOUCHER CHARCUTIER

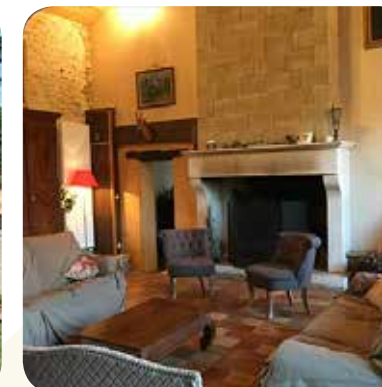
LE PETIT BOUCHER
DU COUDRET

06 20 08 83 79

vendredi vers 11h
devant l'église

(Celle L'Evescault)

GÎTES À RETROUVER SUR ANCHE.FR > RUBRIQUE ACTIVITÉS ÉCONOMIQUES



Vous avez une entreprise sur Anché
et voulez être présent sur le bulletin municipal
ou le site internet de la commune :
contactez la mairie !

Vie associative

LES COMPAGNONS DE LA BONNE HUMEUR

Superbe prestation des compagnons de la bonne humeur encore en 2023. Nous avons pu les voir dans des rôles inédits. La salle était hilare. « Nous sommes très heureux de l'année théâtrale écoulée. Nous avons une super pièce, qui nous a amené beaucoup de monde, mais aussi beaucoup de travail, et nous repartons tous pour 2024 malgré nos âges à tous, où trouver des pièces qui nous correspondent devient de plus en plus difficile. Nous vous disons donc à février 2024. » Représentations à la salle des fêtes d'Anché.



L'ANCHENTÉE

«Au cours de l'année 2023 l'Anchentée a pu réunir, lors de sa soirée poker, d'une scène ouverte, et d'une soirée cinoche, un public fidèle toujours conquis par l'accueil qui lui est réservé, et par la qualité et la diversité des propositions artistiques. Le temps fort reste bien sur, la fête au pré du Pont, «L'été Anchentée», organisé avec l'association l'Herbe d'Or, et l'appui technique de la commune et de la communauté de communes. Soit près de 500 spectateurs tout au long de l'année. Nous espérons poursuivre ces moments festifs et de rencontres, mais pour cela nous aurons besoin de toutes les bonnes volontés. Rendez-vous pour notre AG le 14 février 2024, à 19H00 à la salle des fêtes.»



Prochaines dates à retenir :

- Samedi 3 février 2024, **Soirée POKER** organisée aux Pois Chiches. Réservations par mail : lanchentee@gmail.com ou 06 700 748 06
- Mercredi 14 février 2024, à 19H00, salle des fêtes, **Assemblée Générale** de l'Anchentée. L'occasion de dresser le bilan des années passées, et d'évoquer la suite. Sans vous, vos idées, et vos bras, nous ne sommes rien. Venez, nous vous accueillerons avec plaisir pour cette AG !
- Samedi 27 avril : **Scène ouverte !**

LE CLUB DE L'AMITIÉ

Le livre du Club de l'amitié se referme.

Marinette Fayoux, la présidente remercie tous les adhérents qui lui ont fait confiance au cours de ces dix dernières années. Tous se souviennent encore des nombreuses visites effectuées, des bons mets servis au Lycée des Terres Rouges de Civray et à La Promenade de Valence-en-Poitou. Tous ces feuillets de souvenirs appartiennent au passé. Le club est officiellement dissous depuis juin 2023 (déclaration faite auprès de la sous-préfecture de Montmorillon). Le reliquat du compte financier a été à l'unanimité attribué après la dernière AG à L'A.P.E de l'école publique de Voulon où sont aussi scolarisés nos petits écoliers anchéens.

Le Club de l'Amitié

ACCA

Saison 2023-2024 : Ouverture générale de la chasse à tir et chasse au vol fixée pour le département de la Vienne du dimanche **10 septembre 2023** à 8h00 au jeudi **29 février 2024** au soir.



LE RELAIS EQUESTRE

Les activités de promenades à poney et cheval continuent, ainsi que le gîte et le camping à la ferme. La fête médiévale fin avril était fort animée et bien joyeuse : troupes médiévales, troubadours, artisans d'art, exposants divers, ainsi que notre écrivain local : Amaury Venault qui dédicait ses romans historiques. Ce week-end haut en couleurs a été apprécié par tous les acteurs et visiteurs. Le gros chantier de cette année était la restauration du pont de Sichard. En effet, il était «rafistolé» depuis bien longtemps et devenait dangereux pour le passage des chevaux. Un financement participatif a été mis en ligne et est toujours actif. Chacun peut encore participer en cliquant : [Rénovation du pont de Sichard-Leetchi.com](https://www.renovationdupontdesichard-leetchi.com). Merci à tous les participants. Un week-end sur le thème du «bien être animal» organisé par un groupe d'auto-entrepreneurs est prévu le 17 décembre. Bonne fin d'année à tous.

Histoire d'un parapluie...

En cette fête de la musique du 21 juin 2019, deux personnes d'un certain âge habitant la commune depuis très longtemps se sont retrouvées pour écouter la musique. Arrive la pluie. Très ennuyées, elles vont chez leur ami chercher un parapluie pour se mettre à l'abri. Elles décident de rentrer dans l'église pour s'abriter, laissent le parapluie à la porte de l'église, et le parapluie disparaît... Où est passé ce parapluie ?

[RR]



Les acteurs d'Anché

LES POIS CHICHES



En janvier a eu lieu la **soirée poker de l'Anchentée** aux Pois Chiches.

En mai le **marché de créateurs** a refait surface.

Le film « **Destination Cappadoce** sur une moto Panther de 1964 » a été diffusé avec les commentaires du globetrotter.

La fête de la musique

a été une réussite, même si le temps était incertain. Les danseurs se sont repliés dans la salle des fêtes sous les accords des Phelip's suivi d'un boeuf, le tout sonorisé par l'Anchentée. Sous les

barnums, les visiteurs pouvaient s'attabler autour d'un verre et se restaurer avec des tartines des Pois Chiches, les Tartes d'Agathe ou auprès du traiteur tunisien Les Délices de Sammia.



L'atelier mobile « La Forge » sera présent tous les 2èmes vendredis de chaque mois. Léopold vous propose d'affûter, rémouler vos couteaux, tondeuse, ciseaux ou outils de jardins, chaîne de tronçonneuse...

Nouveau également en vente aux Pois Chiches la bière « **La p'tite dernière** » de Vanessa qui a repris la brasserie La Chinchée.

Les Pois Chiches font peau neuve avec un **bar design** né du travail commun des bénévoles et artisans et de la participation financière de la commune.



APE ANCHE-VOULON

APE Anché-Voulon, 13 rue des Trois Rivières, 86700 VOULON // apeanchevoulon934@gmail.com

L'Association des Parents d'Elèves a pour objectif principal d'amener la culture aux enfants, leur offrir des moments conviviaux, et surtout leur faire plaisir !

Pour l'année scolaire 2022-2023, l'équipe APE a été rejointe par des parents bénévoles enthousiastes qui ont créé une dynamique tout au long de l'année, merci à eux ! Petit retour en arrière de l'année précédente...

En septembre, le **café de la rentrée** a permis de nous rencontrer et d'échanger. Nous avons offert un **abonnement à un magazine** pour chaque classe. À l'automne et en juin, les traditionnelles **madeleines** ont régalé petits et grands. Pour les fêtes de Noël, nous avons choisi le **spectacle de magie de la Cie Carte blanche « J'aime pô les lapins ! »**. Les artistes ont été très généreux, poétiques et humoristiques, les enfants ont beaucoup apprécié. **Le Père Noël** a répondu à notre appel et a apporté de jolis cadeaux : 1 boîte scientifique et un livre pour chacun et même un ballon en or, un jeu de fléchettes magnétiques et un baby-foot. Les parties s'enchaînent depuis dans la garderie. Et deuxième année aussi **avec V3R et son marché de Noël**.

Depuis 2 ans, nous avons lancé un **concours de dessin** : leurs productions ont été exposées toute l'année à la salle des fêtes et des cadeaux « d'artistes » et des médailles ont récompensé les champions. **La boum carnaval** a bien plu aussi aux enfants, où ils se sont bien défoulés dans la salle des fêtes sur des airs de disco. Pâques était passé en avril avec une **pochette de chocolats** pour chacun, mais la mauvaise blague du 1er avril a sonné l'**annulation du Vide ta chambre**, qui n'a pas remporté d'adhésion. **Des pendules** avec les dessins des enfants ont été proposées aux familles, ainsi qu'une **tombola**.

Pour la fête de fin d'année, nous avons proposé une **buvette, le jeu des enveloppes, un stand maquillage et la pêche à la ligne**. Les CM2 sont partis pour le collège avec **2 cadeaux** : une clé USB en forme d'instrument de musique et une belle gourde isotherme. Nous avons **participé au voyage scolaire** à Angoulême (500€) et avons proposé une **sortie au Cinéma de Gençay**, le 30 juin pour les 2 classes. Un **pique-nique convivial** à la prairie d'Anché a clôturé cette année bien remplie.

Pour l'année scolaire 2023-2024, nous avons souhaité renouveler certaines actions : café de rentrée, **concours de dessin**, madeleines Bijou... Cette année, nous avons choisi de commencer par une offre culturelle pour les familles : **opération livres à 2€**, grâce au soutien de l'OCCE. Le concours de dessin a été relancé, avec pour 1er thème : le sport. C'est le champion qui choisira le thème suivant, les dessins seront exposés à l'école.

Et pour Noël, les traditionnels **chocolats**, le spectacle avec son goûter et le marché de Noël avec V3R sont revenus. Le 24 novembre, grâce au soutien de l'Amicale des Anciens d'Anché et du Département de la Vienne, nous avons choisi le **spectacle « J'aime pas**

les enfants » avec Barket de fraises et la Cie du Frichti. Nous avons bien ri et dansé sur des rythmes joyeux. Pour le **marché de Noël**, les enfants avaient réalisé des **créations** à vendre : rondins et boules décorés et pots SOS cookies. Il en reste, pour les intéressés... **Le Père Noël** a encore répondu présent : une place pour le Roof (salle d'escalade à Poitiers) et un jeu de cartes des JO 2024 pour chacun, 3 livres pour les classes et des roues pour jouer dehors.

Pour 2024, le programme est en cours de construction : **madeleines Bijou** en début d'année, moment convivial au printemps autour de la Nature, avec **vente de produits locaux**...

Le projet d'école tournant autour de la mythologie et des Jeux olympiques, nous participerons au **financement des diverses actions** menées par les 2 enseignantes : Micro-folies à Couhé, Musée St-Croix/ Espace Mendès-France, cinéma... et rencontres sportives USEP.

La fête de fin d'année aura pour thème les Jeux olympiques antiques, nous préparerons des **stands** en ce sens avec des **jeux et activités** diverses et une **tombola**.

Grâce à l'investissement des bénévoles, nous avons pu proposer des projets qui nous tenaient à cœur, mais nous n'avons pas beaucoup de participation des parents de l'école, alors qu'il n'y a que 27 familles. Nous avons pourtant fait passer un questionnaire aux familles en début d'année. Nous espérons avoir un regain d'intérêt pour 2024...

MERCI à Estelle & Christelle, Sébastien, Barbara, Delphine, Aurélie, Clarisse, Isabelle, Lise, Émilie, Chris, Yann, Catherine, Sébastien, Fabienne, Isabelle, Marion, Nicole, les enseignantes, les mairies d'Anché et de Voulon, les compagnies Carte blanche & Barket de fraises, Reine Dubuis du Département de la Vienne, l'OCCE, les Pères Noël, V3R, Renée et Marinette du Club de l'Amitié d'Anché, Martine Servouze, JouéClub, Bag'Adel, RBS, Fromaget, le Cinéma de Gençay, le Roof, la librairie Les Jolis Mots, les partenaires des opérations (Bijou, Kadodis, Initiatives, Souris verte, Rannou-Métivier) et tous les donateurs pour les lots enveloppes, avec une mention spéciale à tous les commerçants de Vivonne, Gençay et Couhé, et enfin à tous les parents qui ont participé aux opérations et aux moments festifs.

Et c'est le plus important, **MERCI** à tous les enfants pour tous ces moments inoubliables passés ensemble tout au long de ces 2 années, et celles à venir... En espérant qu'ils en garderont de bons souvenirs...

Carole BLET, présidente





© Laurence Perthuis. Anché, Pré du Pont. Nov 2023

Cette table n’a pas que des vis,
elle a aussi « *des rivets* »...



Pixabay

Claude Fayoux
**Petite devinette
caprine (N°1)**

A Anché, nous avons
la chance de pouvoir trouver
un excellent fromage
de chèvre rond ou long ;
mais quand le mot “chèvre”
ne désigne pas l’animal,
connais-tu un autre sens ?

Devinette n°2

Quel est le nom de cet arbre ?



© Claude Fayoux.



**LA CARDÈRE
SAUVAGE**

(*Dipsacus fullonum*)

La cardère est une plante bisannuelle,
de 70 cm à 1,5 m de haut. Les feuilles
sont opposées et soudées par leur
base et forment une cuvette dans
laquelle la rosée et l’eau de pluie
peuvent s’accumuler (voir page 12).
Les oiseaux ne manquent pas d’y
puiser l’eau, d’où le nom vernaculaire
de « cabaret des oiseaux ». *Dipsacus*
vient du grec dipsaō « j’ai
soif ».
Les bractées et la nervure dorsale des
feuilles sont munies d’aiguillons.
Les capitules verts s’ornent de
jolies fleurs mauves (voir au dos du
bulletin). Les insectes y butinent le
nectar. Une fois en graines, ce sont les
chardonnerets qui viennent picorer
(voir page 4).
Durant le moyen-âge et jusqu’à la fin
du XIX^{ème} siècle, une autre espèce de
cardère était activement cultivée :
Dipsacus sativa. Les capitules de
cette cardère étaient employés pour
démêler les fibres de laine. Les têtes
de cardères étaient assemblées sur
des sortes de peignes surnommés
« croisées » que l’on utilisait
manuellement pour brosser les tissus

en laine. La plante a d’ailleurs prêté
son nom à l’expression « carder la
laine ».
Avec les tiges sèches de la plante, on
peut également fabriquer une crécelle
pour amuser les enfants.

Sources, textes et photos :
Romain Gaillard - www.blog-marais-poitevin.fr/
www.sauvagesdupoitou.com/ / wikipedia.org/ / SR



Passage discret et coloré à Anché...



© Laurence Perthuis. Passage d’une roulotte à Anché - 2023

Trois poèmes d'André Bégulier (Anché)

Patrick Gormally

Square Verdrel

« Le Belge parque sa V oué dans le square devant son flat alors que le Français gare sa Volkswagen sur la place en face de son studio. Nous sommes une monarchie constitutionnelle mais parlons français », disent les Belges, « et notre état fédéral est trilingue. Bruxelles se prononce « Brusselles ». André Bégulier connaît Rouen où le Square Verdrel (1863) s'appelait à l'origine le Jardin Solférino avant de prendre en 1926 le nom du maire Charles Verdrel, « le baron Hausmann rouennais » qui l'avait inauguré et d'adopter à la même occasion l'anglicisme square à la mode à l'époque. L'ami belge approuverait. Jardin romantique au début il a souffert de l'agrandissement de l'esplanade devant le Musée des Beaux-Arts en 2016, perdant ses sous-bois et son ambiance romantique en s'ouvrant à la vue du public qui passe.

Le poème nous ramène en avril 1969 et « aux harmonies d'antan » avant les aménagements contestés. Dans un hymne wordsworthien la nature console et rend heureux, surtout lors du départ du « vieux bonhomme hiver ». Tel Brassens il chante « les amoureux du banc public » et se réjouit du sang qui se réchauffe, « l'osmose (...) la métépsycose (...) Qui refait chaque chose et chaque éternité (...) jusqu'à l'apothéose ». Résolument terrien le poète célèbre « la chaleur des corps » et voit au-delà du « ciel bleu (...) ce soleil qui annonce l'été (...) (l)e chant imprévu qui défie notre mort ». Les arbres et les crocus qui refleurissent égaient la ville et chassent les souvenirs froids et humides de l'hiver. L'œil toujours observateur du poète renouvelle notre foi en la déesse Gaïa et dans l'humanité.

Souvenance

Située dans une boucle de la Seine qui l'entoure sur trois côtés à 25km au sud de Rouen St Aubin les Elbeuf est une commune urbaine densément habitée (8,000 hab.) connue pour ses filatures. Le poète fait l'expérience du retour sur soi contre la marche du temps et face au passé avec son lot de souvenirs marqué par les interdits, la douceur, la magnificence, les couleurs et les odeurs. En avril 1987 il se « laisse bercer » tout

en admirant le ciel, le chant des oiseaux sans sentimentalisme, dans une vision habitée par la lumière qui « scintille dans sa fluorescence ». Les mots sont les marqueurs de son histoire, ils permettent d'en goûter la saveur, de humer le parfum et d'admirer la beauté. Le souvenir est habité par le bonheur et tel Baudelaire, qui a vécu à Honfleur, pas loin, André Bégulier constate aussi dans sa mémoire que : « Là, tout n'est qu'ordre et beauté. /Luxe, calme et volupté » (Ch. Baudelaire, L'invitation au voyage).

Vu du train

La voie ferrée entre Sotteville-lès-Rouen et Saint-Pierre-lès-Elbeuf passe sur la rive gauche de la Seine entre trois méandres du fleuve. Authieux-sur-le-Port-Saint-Ouen se trouve sur la rive droite. Gérard Bouet, poitevin y est enseignant et le poète lui dédie le poème ainsi qu'à ses élèves. Au milieu du trajet la Forêt de la Lande-Rouvray attire le regard ; on voit les brumes fluviales et la grisaille des faubourgs rouennais. Lors d'un séjour aux Authieux en octobre 1987 le poète évoque le paysage imprégné de tristesse automnale. Il ne cite pas la vue quotidienne de la fosse Marmitaine (le BM le remercie de l'information), lieu d'enfouissement de déchets à Tourville-les-Rivières, dont le souvenir peu réjouissant flotte sur le poème comme un nuage sombre. Cela fait penser à Saint-Etienne-du-Rouvray de funeste mémoire et qui se trouve plus au nord. Voilà pour la mystérieuse et triste géographie du poème. La météo est celle de l'âme. C'est déjà l'hiver : la brume est « blanc-froid », la fête de tous les morts approche quand les ombres frôlent l'éternité. La saison est mélancolique, les blés d'été ont disparu, la mort viendra. L'espérance du poète est de tenir face aux hauts et aux bas de l'existence avec les souvenirs intacts et malgré l'inexorable marche du temps. Vu du train est une belle et sincère invitation au voyage intérieur et universel. Bon voyage ! [PG]

Le BM remercie André Bégulier d'avoir communiqué les textes pour le plaisir des lecteurs d'Anché et d'ailleurs.

SQUARE VERDREL

Rouen le 23 avril 1969

Les crocus ont fleuri la pelouse du square,
Deux cygnes nonchalants glissent sur le miroir
D'un bassin décoré de quelques pierres grises.
Des vieilles en papotant s'en viennent à l'église,
Pâles aux premiers rayons du soleil enrhumé

Des enfants du hasard sont assis sur les bancs,
Ils paraissent bien jeunes pour être des amants
Et cependant leur bouche, corolle rouge et belle
Cherche dans le secret leur ivresse mutuelle,
Puis au-delà du doute, l'essence de la vie.

Voilà que se recréent les harmonies d'antan,
Le cœur de vie à prendre et le premier serment.
Un bruit tout doucement remonte de la terre,
Voilà que s'est enfui le vieux bonhomme hiver,
Le vieux Papa Noël et le divin enfant.

Le sang bout dans les veines écarlates du rêve
Le ciel se déchire et roule des nuages,
Le soleil au levant grimpe comme un roi mage.
Les voix qui s'endormaient s'éveillent en criant.

Brutale nous revient la sève de l'osmose
Et l'on fini par croire à la métépsycose,
Ce cycle tour à tour mille fois répété,
Qui refait chaque chose et chaque éternité,
C'est le refrain repris jusqu'à l'apothéose.

Cœur vibrant recueilli dans la chaleur des corps,
Quel est ce crescendo qui plaque des accords,
Par delà le ciel bleu, aux mythes du passé,
Il y a ce soleil qui annonce l'été,
Et ce chant imprévu qui défie notre mort.



Pixabay



Claude Monet
Bras de Seine près de Giverny

Authieux Port Saint Ouen
Le 25 octobre 1987
à Gérard BOUET
Aux enfants de sa classe

VU DU TRAIN

Ce matin il y a sur la Seine,
La haute montée des brumes
Dans le mauve délavé du ciel.
Sur les pourtours encore mal définis,
Il y a des branches à peine chargées de feuilles.
Bras dessus, bras dessous, dans le lointain
Les arbres font le gros dos,
Car il y a le blanc-froid
Sur la coulée du fleuve.
Il y a de longues formes
Qui s'avancent
Ce sont de larges évanescences
Trainantes et indécises
Qui ne cesseront pas de bouger,
Tant que le soleil
Ne les aura pas dévorées
Dans ses tentacules de lumière.

Le 28 octobre 1987

Le train roule, mais défile le paysage.
Là bas au loin;
Quelques cyprès épars dansent.
C'est l'heure du retour.
Sur les pentes du soir,
Les pierres grises penchées,
S'endorment avec les morts.
Les ombres qui s'allongent
Font des signes de croix.
C'est comme un bel été
Nostalgique de l'ombre,
Qu'ivres de leur blondeur
Les blés n'ont su garder.



Pixabay

SOUVENANCE

St Aubin les Elbeuf 25/4/1987

Je me suis égaré au gré des circonstances,
Dans ce parc isolé qui me reste inconnu.
Je marche doucement, laissant par derrière moi
Les zones interdites.
La pelouse est profonde et douce comme un nid.
Je descends un versant qui va vers la vallée
et je m’y précipite.
Or, là, en contre-bas, c’est la magnificence,
Débauche de mille fleurs, multiples, colorées,
Les jaunes avec les verts, des rouges qui s’élancent,
Qui se meuvent parmi des mauves condensés.
Il y a par ici des odeurs oubliées, celles des clairs matins,
Dans l’herbe desséchée, des odeurs d’iris
Et de menthe poivrée- des odeurs ténues
Qui en moi se mélangent, odeur de réséda,
De citrons et d’oranges -- Je me laisse bercer
D’une douce mouvance.
Bien au-dessus des toits les nuages qui passent se parent
Et s’endimanchent.
Il y a des oiseaux piaillant dans les allées, leurs chants
S’arrêtent, se taisent et recommencent.
Tout ce bouquet d’images s’inscrit dans ma mémoire,
Il s’anime et scintille dans sa fluorescence.
Ce rêve parfumé, sans une page blanche, c’est mon livre d’histoire
Richement illustré, quelques pages tournées dont j’ai
La souvenance.

André Béguier

Réponse de la devinette
n°1 page 26 :
Sorte de chevalet servant à
soutenir une pièce de bois que
l’on façonne.



© Claude Fayoux

Réponse de la devinette
n°2 page 26 :
il s’agit d’un arbre de Judée



© Laurence Perthuis. Anché - 24 novembre 2023

Chemin «faisan»
j’eus le plaisir de rencontrer dame oiseau !

