

n° 74

2^d semestre 2022

Anché

86700



© Laurence Perthuis. Hirondelles sur la girouette de l'église.

BULLETIN MUNICIPAL D'INFORMATION

www.anche.fr



LE MOT DE MADAME LA MAIRE

Anché, le 15 février 2023

Chers habitantes et habitants d'Anché,

Je viens vers vous un peu plus tard que d'habitude en ce début d'année, puisque le mois de janvier est derrière nous et février est déjà bien entamé.

Le temps des vœux est donc largement dépassé, même si, en continu, je formule des souhaits de bonne santé et de bien-être pour vous tous, et de prospérité pour notre commune.

A propos de vœux, je vous remercie d'être venus nombreux à notre cérémonie du dimanche 8 janvier. Ce fut un très beau moment d'échange, de dialogue, de partage et de convivialité.

J'en garde un souvenir à la fois agréable et ému. Ému parce que cela faisait 3 ans que, la pandémie étant présente, nous n'avions pas pu nous réunir ainsi...

Ces « retrouvailles » en furent donc particulièrement importantes et significatives.

De plus cela fut l'occasion de vous présenter « en vrai » vos nouveaux conseillers municipaux, issus du scrutin de mars 2020. Même si, depuis près de 3 ans, entourés par les anciens de notre équipe municipale, vous les avez vus à l'œuvre et actifs dans notre village.

Cette année 2023 verra également la reprise tant attendue ! - Qu'est-ce qu'ils nous ont manqué ! - des représentations théâtrales de notre troupe anchéenne des « Compagnons de la Bonne Humeur ». Ils auront désormais à disposition, tout comme les autres associations de notre commune, une salle des fêtes qui a fait peau neuve, totalement rénovée et équipée tout récemment d'une « vraie » scène sur laquelle nos artistes vont pouvoir évoluer.

Je remercie en ces lignes tous ceux qui animent notre village avec foi et talent : l'Anchentée, les Compagnons de la Bonne Humeur, et aussi les Pois Chiches (qui se mobilisent pour la fête de la musique, le 21 juin).

Notre commune fonctionne bien, elle « tourne », « ça roule », comme on dirait de façon plus familière...

Cependant, les choses ne se font pas toutes seules... Elles ne viennent pas d'elles-mêmes...

Derrière ce fonctionnement, cette harmonie, il y a du travail, constant et inlassable. Du travail fourni régulièrement, avec cœur, professionnalisme et application.

Ce travail, c'est celui, bien sûr, de nos secrétaires, en mairie, mais aussi, et c'est ce que je voudrais particulièrement souligner en ces lignes, celui de notre agent communal, Philippe, de notre cantonnier comme nous avons plus l'habitude de dire.

Depuis 1992, Philippe s'est consacré à la commune d'Anché.

Vous le connaissez tous, vous l'avez vu, vous l'avez entendu fredonner parfois, vous avez aussi pu l'apercevoir au volant de sa camionnette rouge.

Philippe est une figure familière de notre environnement.

Philippe, dont c'est l'anniversaire en ce jour, va pourtant nous quitter dans un peu plus d'un mois.

Il a fait valoir ses droits à la retraite et va pouvoir prendre du repos bien mérité (Enfin, repos, c'est vite dit ! Le connaissant, je dirais plutôt qu'il va « changer d'activité ». Je suis sûre que ses journées vont être très occupées !).

Commission Communication

Martine Mousserion, Cédric Rolland, Claude Mallet, Patrick Gormally, Raphaël Rembeault, Claude Fayoux, Éric Vuarnesson

Philippe a été (et est encore pour quelques jours) un pilier indispensable de notre commune.

Avec vous tous, je veux le remercier très vivement et très sincèrement pour son travail, pour ses initiatives, pour son implication sans faille et pour sa disponibilité. Il a eu toute ma confiance et celle de l'équipe municipale, tout comme il avait celle de mes prédécesseurs. C'est une page qui se tourne, pour lui comme pour nous. Un peu plus de 30 ans, ce n'est pas rien...

Un très grand MERCI à toi, Philippe, de ma part, mais aussi de notre part à tous.

Cependant, notre commune ne va pas être « orpheline » d'agent d'entretien !

Nous avons, après plusieurs consultations et entretiens, recruté un nouvel employé communal, Christopher SALLÉ, qui prendra ses fonctions dans quelques jours avec une période de « tuilage » auprès de Philippe.

Christopher, (que vous allez bientôt rencontrer et apercevoir effectuant les tâches auparavant réalisées par Philippe) est âgé de 41 ans (presque 42) et habite avec sa famille la commune voisine de Voulon.

Nous lui souhaitons la bienvenue et nous sommes confiants de pouvoir commencer avec lui une collaboration harmonieuse d'échange et de travail.

Les choses changent, la vie continue et évolue, mais notre commune ANCHÉ est toujours là, beau village où il fait bon vivre (j'en ai très régulièrement des compliments de personnes extérieures).

C'est le résultat de l'énergie et de l'implication de tous.

Cette implication, on la retrouve dans la collaboration de ce numéro 74 de notre bulletin municipal. Que la commission communication en soit remerciée, elle le mérite amplement !

Je vous souhaite, chers habitants et habitantes d'Anché une bonne fin d'hiver et un beau printemps à venir.

Bien à vous,

Martine Mousserion



© JFG. Ophrys abeille, Anché.

SOMMAIRE

Informations communales

p. 6

Autres informations

p. 10

Les acteurs d'Anché

p. 18

Culture & Loisirs

p. 24

Informations communales



LA MAIRIE

1, place Odile Bibaud
86700 ANCHÉ
Tél. : **05 49 42 42 77**
anche@departement86.fr
www.anche.fr

HORAIRES :

Hors vacances scolaires

Lundi : 9h-12h 15h-18h
Mercredi : 9-11h 15h-18h
Vendredi : 9h-12h

Pendant les vacances scolaires

Lundi : 15h-18h
Mercredi : 15h-18h
Vendredi : 15h-18h

En cas d'urgence, contacter :

La maire : Mme MOUSSERION : 06 83 80 84 09
Les adjoints : M. ROLLAND : 06 69 55 96 23
M. MALLET : 06 38 81 39 05

CONCESSIONS CIMETIERES

Forfait par emplacement :

Durée de 15 ans **50 €**
Durée de 30 ans **120 €**
Durée de 50 ans **220 €**

1 cavurne d'une durée de 50 ans **481,20 €**
1 cavurne peut contenir jusqu'à 4 urnes funéraires.

Les plaques pour graver noms et dates sont fournies.

Délibération du 6 décembre 2021

**Il est interdit d'utiliser
des produits phytosanitaires
dans le cimetière.**

LOCATION DE LA SALLE DES FÊTES



TARIFS

	Habitants de la commune	Habitants hors commune
Forfait week-end	160 €	200 €
Forfait en semaine (24h)	120 €	150 €

Gratuit pour les associations de la Communauté de Communes du Civraisien en Poitou
100 € pour les associations hors de la Communauté de Communes du Civraisien en Poitou

Caution salle : 200 €

Caution ménage : 60 €.

Délibération du 10 mai 2022



© SR. Cimetières d'Anché, juillet 2022

ORDURES MÉNAGÈRES

Le service de collecte est maintenu pour les jours fériés, sauf 1^{er} janv., 1^{er} mai et 25 déc. Il arrive régulièrement que des poubelles soient éventrées. Merci de bien vouloir sortir les poubelles juste avant le passage du camion ou d'utiliser un conteneur poubelle.

SACS JAUNES

Désormais, il faut votre **carte pass déchèterie** pour retirer les sacs jaunes en mairie.



HORAIRES DE LA DECHETTERIE DE COUHE

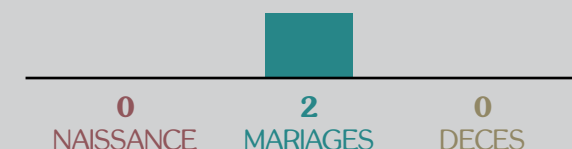
Du 1^{er} novembre au 31 mars

mardi : 8h30-12h / 14h-17h
mercredi : 8h30-12h
jeudi : 8h30-12h
vendredi : 8h30-12h / 14h-17h
samedi : 8h30-12h / 14h-17h

Du 1^{er} avril au 31 octobre

mardi : 8h30-12h / 14h-18h
mercredi : 8h30-12h
jeudi : 8h30-12h
vendredi : 8h30-12h / 14h-18h
samedi : 8h30-12h / 14h-18h

ETAT CIVIL 2^D SEMESTRE 2022



N.B. : Seuls sont mentionnés ci-dessus les actes qui ont donné lieu à une inscription dans les registres de l'état civil de la commune d'Anché.

LE RECENSEMENT



2023

Nombres de logements :

202

Nombre de personnes :

315

Pourquoi êtes-vous recensés ?

Les résultats du recensement sont essentiels. Ils permettent notamment de :

- 1 Déterminer la participation de l'État au budget de notre commune : plus la commune est peuplée, plus cette dotation est importante ! Répondre au recensement, c'est donc permettre à la commune de disposer des ressources financières nécessaires à son fonctionnement.
- 2 Définir le nombre d'élus au conseil municipal, le mode de scrutin, le nombre de pharmacies...
- 3 Identifier les besoins en termes d'équipements publics collectifs (transports, écoles, maisons de retraite, structures sportives, etc.), de commerces, de logements...

POUR RAPPEL, LA TOTALITÉ DES
COMPTES-RENDUS DE CONSEILS MUNICIPAUX
SONT CONSULTABLES EN MAIRIE
ET SUR anche.fr

SALLE DES FÊTES



Les travaux sont terminés.
Les panneaux accoustiques
ont été posés pour
améliorer le son de la pièce.
La salle est de nouveau
ouverte au public.

Une **scène** de 17 m² a été
achetée : 5876 €

DANS LE BOURG

MATÉRIEL

BORNE INCENDIE



Chaque **dégradation** ou vol de
meublier communal entraîne une
dépense pour la commune.
Prenons soin de nos biens.



Achat d'un
photocopieur :
2455 € HT.

Vérification de toutes
les bornes à incendie et
remplacement d'une borne
à Villenon : 1997,57 €.

VILLES & VILLAGES FLEURIS

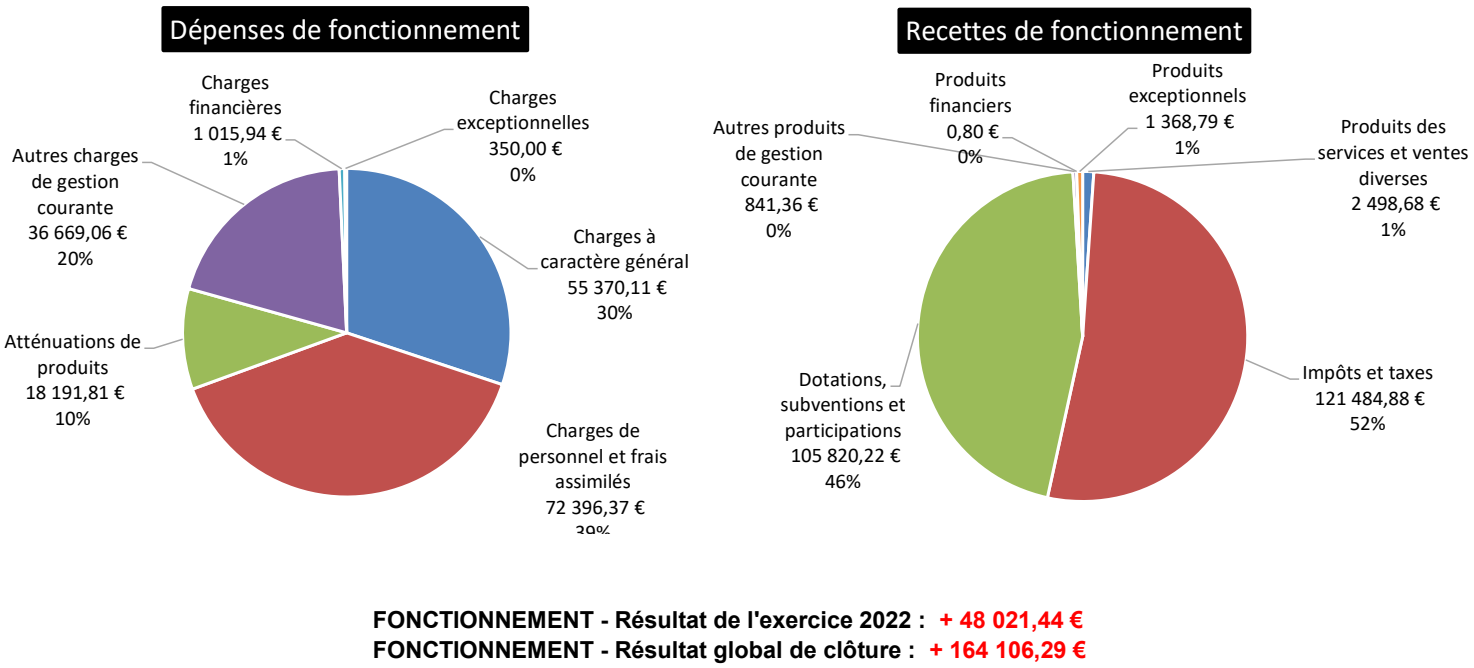
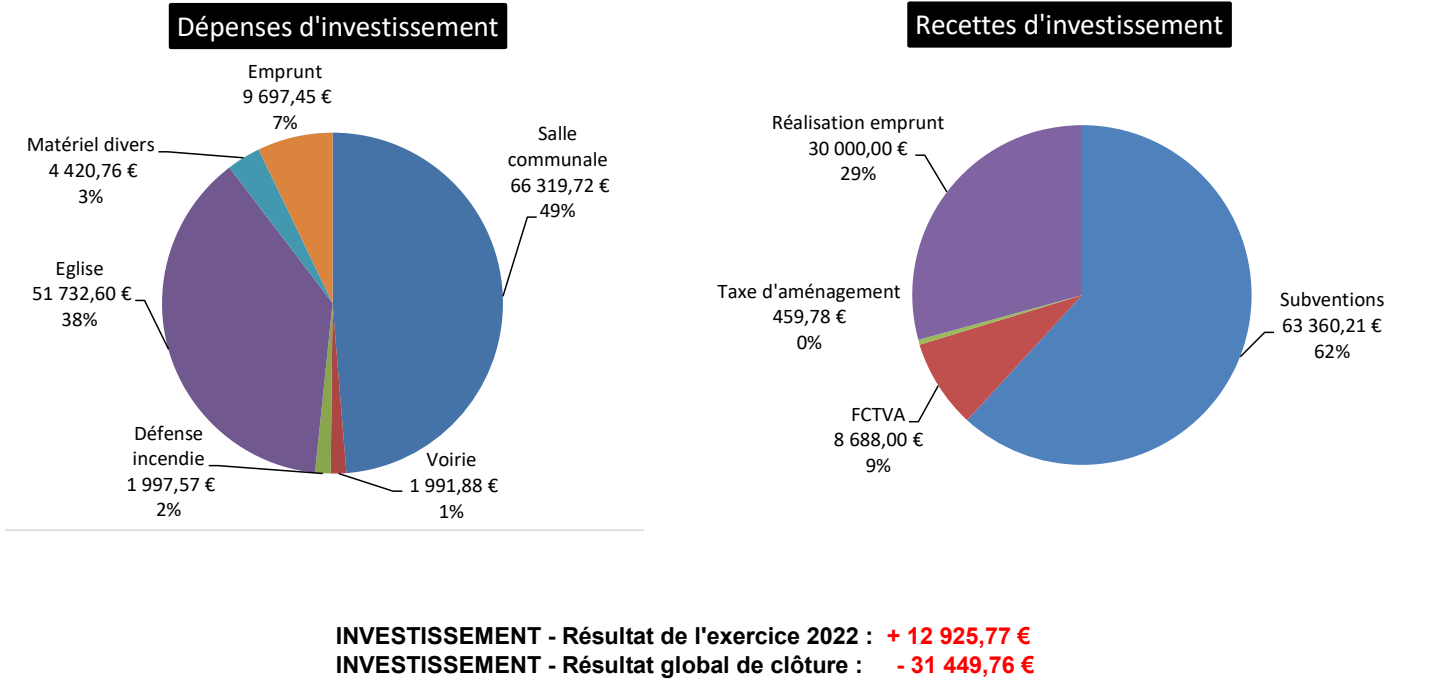
La **remise des prix** a eu lieu le 5 décembre.
Nous avons eu le 4^{ème} prix départemental de la
catégorie «moins de 500 habitants» et un chèque
de 310 euros pour nous encourager
à continuer à aménager la
commune de façon durable et
agréable pour les habitants.



CREATION DE POSTE

Notre agent communal part à la **retraite**.
Philippe, tu vas nous manquer !
Une ouverture de poste a été faite pour le
remplacer.
La **candidature** de M. Sallé a été retenue.
Bienvenue à lui !

COMPTES ADMINISTRATIF 2022



Autres informations



A compter de Janvier 2023, SRD va déployer sur notre commune le compteur communicant **Linky** pour les foyers raccordés au réseau de distribution d'électricité.

Ce nouveau compteur permettra de mesurer notre consommation d'électricité, quel que soit notre fournisseur d'énergie.

Ce nouveau compteur sera posé par l'entreprise Sorégies Services, une entreprise locale qui prendra contact avec chacun d'entre vous 45 jours avant de procéder à sa pose.

Rappelons que ces compteurs sont installés **gratuitement** et qu'ils ne modifient ni le contrat client, ni le prix de la fourniture d'électricité.

SRD s'est engagé à organiser cette opération en relation étroite avec nous, communes, et dans un esprit d'écoute, de **bienveillance** et de **proximité**. Leurs équipes, basées partout dans la Vienne, sont à votre disposition pour vous apporter tous les renseignements nécessaires. N'hésitez pas à les contacter :

05 49 89 02 10 // contact@linkyparsrd.fr



ROULONS SOLIDAIRE TRANSPORT SOLIDAIRE - CIVRAISIEN

COURSES - VISITES - RENDEZ-VOUS - SANTÉ -
ADMINISTRATIF - SORTIES - ASSOCIATIONS...

**VOUS HABITEZ DANS LE CIVRAISIEN
ET AVEZ DES DIFFICULTÉS POUR VOUS DÉPLACER ?**

TÉLÉPHONE : 06 08 87 89 44

APPELEZ SI POSSIBLE AU MOINS 5 JOURS AVANT VOTRE DÉPLACEMENT

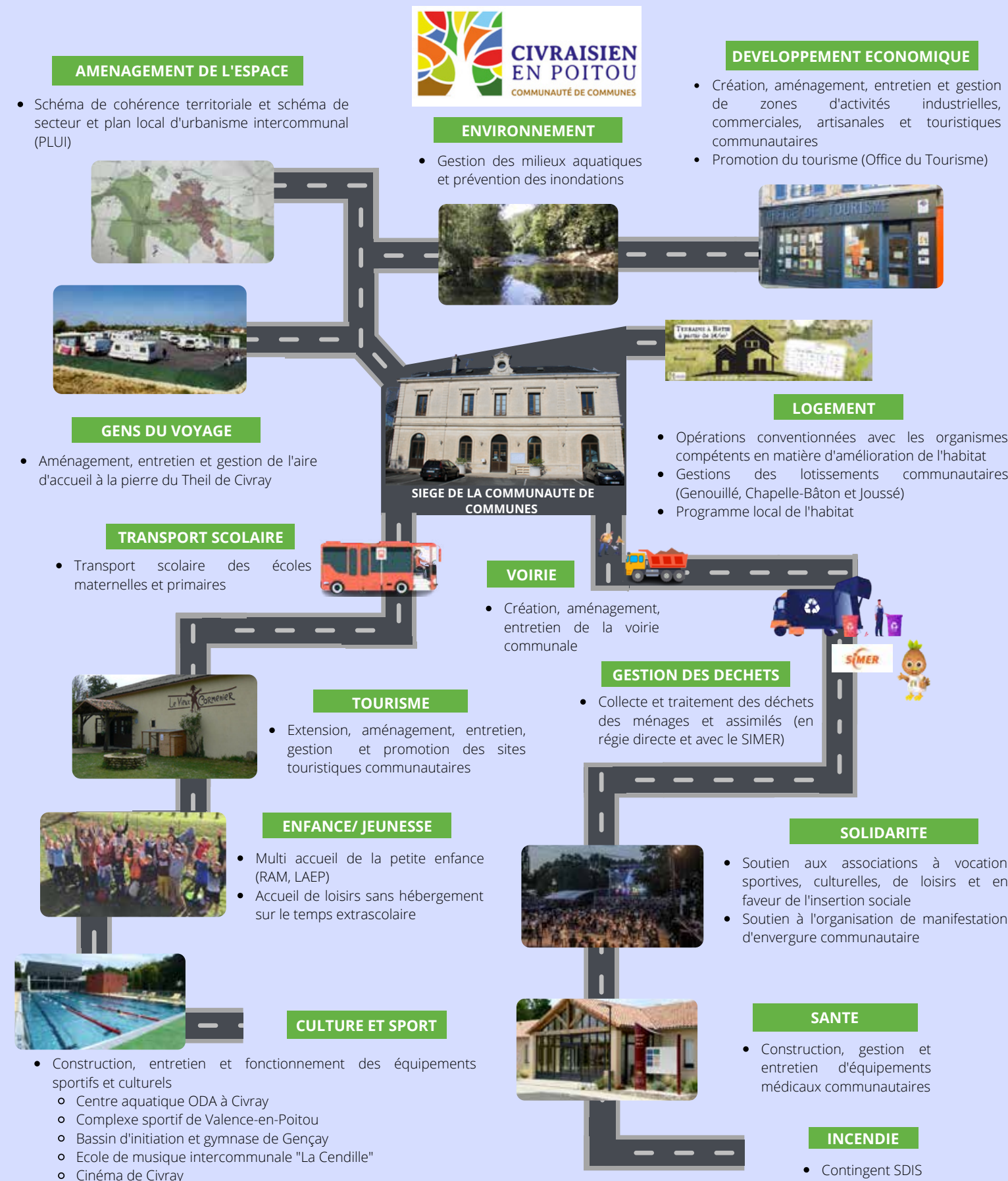
SOYEZ PRÊT À L'HEURE À VOTRE DOMICILE, UN CHAUFFEUR BÉNÉVOLE VIENDRA VOUS CHERCHER

PARTICIPATIONS FINANCIÈRES AU PROFIT DU SECOURS CATHOLIQUE, SELON VOTRE DESTINATION : 0 À 20 KMS : 2 € // 21 À 50 KMS : 4 € // 51 KMS ET + : 6 €

Les compétences de la Communauté de Communes en action sur tout le territoire

Les enjeux de demain sont à l'échelle de l'intercommunalité. Le Civraisien en Poitou se doit d'être fort et solidaire, pour apporter des réponses aux préoccupations de tous les citoyens et préparer l'avenir.

« La Communauté de Communes du Civraisien en Poitou est établie sur des bases solides en termes d'objectifs, de projets et d'organisation administrative et financière. Un programme ambitieux de soutien et d'investissements, fruit d'un travail très important des élus au sein des différentes commissions, a été voté. C'est donc un engagement fort pour les habitants, pour les entreprises et la cohésion sociale de notre territoire. Nous sommes déterminés à poursuivre toutes ces actions et à nous adapter, selon les circonstances, afin de mobiliser pleinement notre capacité de résilience. » **Jean-Olivier GEOFFROY**



Le coin Bruxellois

la Gazette
des communes • des départements • des régions

PAGES SPÉCIALES DE LA GAZETTE N°2640-44
DATÉE DU 14 NOVEMBRE 2022

**L'EUROPE
S'ENGAGE AUX CÔTÉS
DES TERRITOIRES**

FAIRE VIVRE L'EUROPE DANS LES COMMUNES

«Créer des liens solides et incarner le projet européen»

Martine Mousserion est maire d'Anché, dans la Vienne. Un village rural qui, par l'intermédiaire de son intercommunalité, participe à la vie européenne de son territoire, à la fois en donnant de la visibilité aux projets pour lesquels elle obtient des financements comme en animant la vie des communes avec des événements européens.

Quelle est votre recette pour rapprocher l'Europe de votre territoire rural ?

Martine Mousserion : Faire vivre l'Europe dans nos territoires ruraux passe par des événements concrets, à la portée de tous : organiser des semaines thématiques tournées vers un pays européen et accueillir des associations ou des groupes de jeunes est très apprécié par les habitants et permet de faire vivre notre appartenance européenne en lui donnant corps. Cela peut paraître basique mais déguster de façon conviviale des spécialités italiennes, écouter un groupe traditionnel espagnol ou voir un film suédois crée ce sentiment de communauté. Je suis maire d'une commune de 356 habitants. Il est difficile pour nous d'organiser de grands événements, mais au sein de notre intercommunalité, nous sommes très actifs.

Bénéficier de financements communautaires vous semble-t-il aider les habitants à mieux s'approprier l'Europe ?

La Communauté de Communes du Civraisien-en-Poitou porte un Groupe d'action locale (GAL) qui met en œuvre le programme européen Leader. Son animateur a permis à la fois de faire connaître les possibilités de financement, mais aussi de participer à l'animation européenne du territoire.

C'est avec son aide que de nombreux projets ont vu le jour : des rénovations de gîtes, la création d'un coworking, la modernisation d'une déchetterie ou le soutien de projets culturels. Il travaille actuellement sur l'organisation d'une conférence pour montrer aux lycéens comment l'Europe est présente dans le quotidien des habitants, avec d'autres partenaires comme le réseau Europe Direct.

Cette expérience a séduit au-delà des frontières intercommunales puisqu'elle a conduit à structurer le territoire Sud Vienne qui associe deux communautés de communes : le territoire bénéficie d'une enveloppe de 3,1 millions d'euros de fonds européens LEADER et FEDER pour la période 2021-2027, avec une équipe de quatre personnes employées par les deux collectivités pour animer et faire vivre ce volet territorial des fonds européens.

Au-delà de l'ingénierie, comment trouvez-vous des partenaires en Europe ?

Toutes nos collectivités ont toutes des jumelages, plus ou moins anciens, plus ou moins actifs, mais qui constituent une bonne base pour parler de l'Europe. En juillet dernier, La Chapelle Baton a lancé une semaine espagnole, en partenariat avec la commune de Benalup, où de nombreuses animations ont rencontré un franc succès, avec l'aide de bénévoles très enthousiastes.

Les lycées agricoles des deux villes travaillent également sur un projet autour de la diète méditerranéenne. Les liens qui se créent ainsi sont solides et entretiennent une vraie culture européenne.

«Faire vivre l'Europe dans nos territoires ruraux passe par des événements concrets»

À titre personnel, vous êtes très engagée sur les questions internationales. Est-ce que ça compte ?

J'ai souhaité que ma délégation communautaire englobe l'enfance, la jeunesse et les relations internationales car cela me paraissait important de donner de la visibilité à cet axe souvent oublié dans le monde rural. Je participe également à la commission Europe de l'Association des maires de France (AMF) et viens d'être nommée au Comité des régions. C'est pour moi l'occasion d'incarner cette Europe que certains jugent parfois trop lointaine et de montrer que chacun peut porter le projet européen sur son territoire, même en zone rurale !



Autres informations

GENDARMERIE



05.49.59.20.16

Composer le 17 uniquement pour les urgences.

L'accueil du public à la Brigade de gendarmerie de Valence-en-Poitou (Couhé) 19, avenue de Bordeaux est le suivant : Lundi et vendredi de 8 h à 12 h
Mercredi et samedi de 14 h à 18 h

Il est conseillé de téléphoner à la Brigade avant de se présenter à l'accueil. Vous pourrez être invités à vous présenter à Vivonne.

Déclarations en ligne : pre-plainte-en-ligne.gouv.fr



CONCILIATEUR DE JUSTICE

Bénévole nommé par le ministère de la justice, M. Jean-Paul BERGER, reçoit sur rendez-vous dans les locaux de France Services (Agence postale) à LUSIGNAN de 9 heures à 17 heures aux dates suivantes :

les vendredis 24 février, 24 mars, 28 avril, 26 mai, 30 juin, 21 juillet, 18 août, 29 septembre, 27 octobre, 24 novembre, 22 décembre.

Il est joignable par téléphone au **06 59 40 27 43** ou par courriel : jean-paul.berger2@orange.fr

Sa mission consiste à tenter de résoudre les conflits à l'amiable (problème de voisinage, difficultés avec artisans, etc.) afin d'éviter que le litige ne soit porté devant un tribunal.

ASSISTANT SOCIAL

M. Dudit reçoit à GENCAY le lundi matin (maison des services publics) sur rendez-vous à prendre au secrétariat de la M.D.S. Civray. Tél. : **05 49 87 01 35**

POUR LES RETRAITÉS



PLATEFORME TERRITORIALE D'APPUI
Faciliter les parcours de santé, préserver l'autonomie.

0809 109 109 - www.pta86.fr

VIENNE INFOS SOCIALES

Pour les interrogations dans tous les domaines de la vie quotidienne concernant les personnes âgées, prestations sociales, santé, enfance, logement, droits à l'emploi, etc. :
0 810 86 2000

CADASTRE

www.cadastre.gouv.fr



FAITES VOS DÉMARCHES D'URBANISME EN LIGNE

Déposez votre demande en ligne
<https://ads.at86.fr>

Depuis le 1er janvier 2022, les particuliers et les professionnels peuvent faire leurs démarches d'urbanisme en ligne



PERMIS DE
CONSTRUIRE

PERMIS
D'AMÉNAGER

PERMIS DE
DÉMOLIR

DÉCLARATIONS
PRÉALABLES

CERTIFICATS
D'URBANISME

SERVICE PUBLIC

POUR VOS DÉMARCHES ADMINISTRATIVES : www.service-public.fr



Je déménage



J'attends un enfant



Je recherche un
emploi



Je prépare ma
retraite

**Autres
situations >**



SIMPLE

Je dépose ma demande ligne, avec les mêmes garanties de réception



UTILE

Je n'ai plus besoin de me déplacer aux horaires d'ouverture de la mairie



ECONOMIQUE

vous réaliserez des économies de papier, de frais d'envoi et de temps



ACCESSIBLE

Le portail reste ouvert 24h/24
7 jours / 7



PRATIQUE

Suivre son instruction en temps réel, et de consulter l'ensemble de ses demandes archivées



SÉCURISÉ

Compte personnel et confidentiel

Tu viens d'avoir 16 ans ?

Viens te faire recenser en mairie.

Tu auras besoin de ton certificat de recensement pour passer tes examens et ton permis de conduire.





Bien préparer ton recensement

EN 5 ETAPES



Dès tes 16 ans, rends-toi en mairie accompagné de ton ou tes responsables légaux

ETAPE 1



Apporte ta carte d'identité ainsi que ton livret de famille

ETAPE 2



Donne un maximum d'informations à l'agent de mairie et obligatoirement un numéro de téléphone ainsi qu'une adresse e-mail

ETAPE 3



L'agent de mairie te remet le certificat de recensement que tu devras conserver très précieusement jusqu'à tes 18 ans (la mairie n'en délivre pas d'autres exemplaires)

ETAPE 4



Félicitation ! Tu as réussi la seconde étape du parcours citoyen. Prochaine étape : La JDC à partir de 17 ans

ETAPE 5

ATTENTION

Le certificat de recensement est le seul justificatif que l'on peut te demander jusqu'à 18 ans, pour une inscription aux examens de l'Education Nationale (Baccalauréat / Brevet professionnel ...)

En cas de perte du certificat de recensement, contacte le Centre du Service National et de la Jeunesse (CSNJ) le plus proche de chez toi par téléphone ou par mail, en donnant ton nom, ta date et ton lieu de naissance ainsi que la date de ton recensement.

Dans les 4 mois après ton recensement, inscris-toi sur MAJDC.fr dès que tu reçois un mail t'en informant, en utilisant l'adresse e-mail que tu as donnée au moment du recensement.

Pour une inscription au permis de conduire, à partir de tes 17 ans, contacte le CSNJ le plus proche de chez toi, il pourra te donner une attestation provisoire qui permettra à ton auto école de valider ton dossier.

Centre du Service National et de la Jeunesse de Poitiers
Quartier Aboville
7 Bd du Colonel Barthol
BP 90647
86000 POITIERS
csnj@poitiers.fr
09 70 84 51 51




Quelques gestes pour économiser de l'électricité, réduire votre facture et limiter notre impact sur l'environnement.

- 1 Débrancher tous vos appareils lorsqu'ils ne fonctionnent pas.
- 2 Si vous devez renouveler un appareil, regardez bien sa consommation avant de faire votre choix.
- 3 Lancez des machines à laver lorsque le tambour est plein, réduisez au maximum la température, bien essorer plutôt que d'utiliser le sèche-linge.
- 4 Faites entretenir vos appareils produisant du chaud et du froid.
- 5 Utilisez un éclairage à LED.
- 6 Régler la température de votre chauffe-eau entre 55 et 60 °C. Isolez votre chauffe-eau et les tuyaux.
- 7 Température recommandée dans la pièce à vivre : 19°C. Dans les chambres : 16°C. Essayez, vous dormirez mieux !



Ensemble, adoptons des petits gestes pour économiser l'eau



Dans la cuisine

- Nettoyer ses légumes dans une bassine et réutiliser cette eau pour arroser les plantes
- Equiper la robinetterie de réducteurs de débit et de mitigeurs



Dans la buanderie

- Choisir des appareils ménagers économes en eau
- Remplir complètement lave-linge et lave-vaisselle avant de les mettre en route, ou utiliser la touche « demi-charge »



Dans les toilettes

- Installer une chasse d'eau à double commande



Dans la salle de bain

- Fermer les robinets pendant le savonnage des mains, brossage des dents et rasage
- Préférer une douche à un bain



Dans le jardin

- Arroser tôt le matin ou tard le soir
- Investir dans un système de goutte à goutte
- Collecter les eaux de pluie
- Paillage et binage limitent les arrosages

Images : Canva, Flaticon, Thierry Montassier

Plus d'informations sur www.eauxdevienne.fr. Pour suivre les actualités d'Eaux de Vienne, rejoignez-nous sur Facebook et LinkedIn.

Entreprises,

pensons local !

BIEN-ÊTRE

à Villenon

Grain de beauté

Tél : 05 49 18 22 15 – 06 03 56 77 46

graindebeautevalerie.jimdo.com

Pour prendre soin de vous...

Épilation, beauté des pieds et mains, maquillage, soins visage et corps, soins énergétiques et Reiki... Les produits utilisés sont naturels et bio.

FROMAGES

à Villenon

Le Pilocho - Isabelle Beau-Guérin.

Tél : 05 49 42 03 94

Depuis 1981, Le Pilocho vous propose des fromages de chèvres de production artisanale moulés à la louche et faits avec du lait cru produit également sur Anché. On ne peut plus local !

Le plus connu, le mothais sur feuille, mais aussi de la faisselle, des buchettes, cendrées ou non, des carrés, des petits crottins...

Vente directe :

- sur place les après-midi du mardi au samedi
- sur les marchés (à Gençay les 2^{èmes} et derniers jeudis du mois, à Rouillé les vendredis, à Vivonne les samedis)

JARDINS

au Courtioux

Anthony TILLET

Tél : 06 82 22 40 41 - tilletanthony@gmail.com

paysagiste-tillet.fr

Aménagement et entretien.

Services à la personne. Chèque emploi service universel.

GRAINES

à La Croix

EARL Le Pigeonnier d'Anché

Graines de tournesol décortiquées issues de semences paysannes agriculture biologique.

Vente directe : Christelle Guérin

Tél : 06 08 17 83 24

(Également en vente aux Pois Chiches)

BOIS

à Villenon

Scierie d'Anché – Tél : 05 49 42 45 56

La scierie est spécialisée dans le secteur de la literie et travaille essentiellement pour des professionnels. Elle achète du sapin du nord et du peuplier local.

Les éco-déchets sont vendus sous forme de plaquettes paysagères, plaquettes pour chaudière à bois, copeaux, sciure (également pour les particuliers). Sur demande, il est possible pour les particuliers de passer une commande, notamment de volige, bardage, lambris, plancher, terrasse, ou pour débiter un arbre.

ANIMAUX

Fonsalmois

LES PATOONES AND CO - Virginie Renoust

Tél : 06 37 70 51 12 // patoonesandco@orange.fr

Facebook LES PATOONES AND CO

Assistante vétérinaire propose :

- garde de vos animaux de compagnie et d'élevage
 - aide aux soins sur prescription vétérinaire
 - transport animalier et promenades
 - vigilance temporaire de domicile
 - aide aux petits travaux ménagers et petit jardinage.
- Services à la personne. Chèque emploi service universel.

CORRECTION

à Anché

SANS FAUTES - Carole Blet

Tél. : 07 50 41 14 76 // carozen@yahoo.fr

Services de correction pour la presse, l'édition et toutes collectivités et entreprises, associations et particuliers qui sont attachés à des écrits sans fautes.

Lectrice-correctrice diplômée, je corrige l'orthographe, la ponctuation, la typographie, la mise en page ainsi que le style et la clarté du texte.

Vous pouvez me confier manuscrits, articles, affiches et flyers, écrits professionnels, CV, comptes rendus, listes de diffusion...

Confidentialité assurée.

Devis sur mesure (exonération TVA).

COMMERCE ITINÉRANTS INTERVENANTS SUR LA COMMUNE D'ANCHÉ



BOULANGER

BAG'ADEL

07 82 20 94 79

mercredi vers 10h
devant l'église

(Payré)



BOUCHER CHARCUTIER

LE PETIT BOUCHER
DU COUDRET

06 20 08 83 79

vendredi vers 11h
devant l'église

(Celle L'Evescault)

Vous avez une entreprise sur Anché
et voulez être présent sur le bulletin municipal
ou le site internet de la commune :
contactez la mairie au 05 49 42 42 77
ou anche@departement86.fr

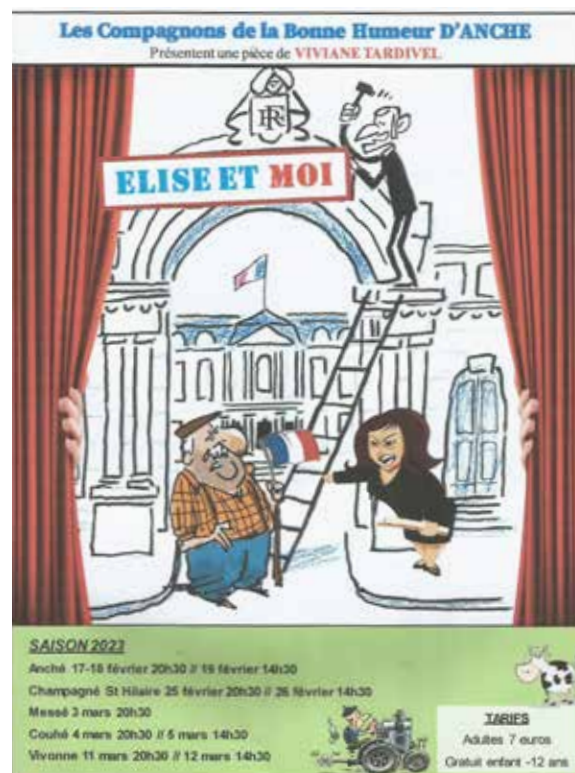
GÎTES
À RETROUVER SUR ANCHE.FR
> RUBRIQUE ACTIVITÉS
ÉCONOMIQUES

Associations / Animations

LES COMPAGNONS DE LA BONNE HUMEUR

Nous repartons, pour 3 représentations à ANCHE, pièce de Viviane Tardivel qui est devenue notre amie et qui nous écrit toujours des pièces très drôles. Cette année 2023 : «ELISE ET MOI», toujours avec vos mêmes acteurs, dans une belle salle. Il n'y a pas de réservation de mise en place, donc cher public, anticipez votre arrivée pour avoir les meilleurs places !

Rien ne va plus à l'Elysée ! Le président de la République a disparu ! Pourquoi, comment, avec qui, pour quelles raisons ? Nul ne le sait. Cette disparition doit rester secrète le temps de le retrouver. Comment faire pour ne pas éveiller les soupçons ? Faire appel à un sosie est la solution retenue. Après de multiples recherches, l'heureux élu prénommé Gérard Manvut, arrive à l'Elysée avec sa femme Elise et son caractère bien trempé. Il ressemble, certes, au président mais ce brave homme est agriculteur dans la vie donc à cent mille lieux des salons de l'Elysée et de la vie présidentielle. La métamorphose est en route mais pas simple de devenir chef de l'Etat en un claquement de doigts...



Trois représentations ont eu lieu à Anché :

Vendredi 17 février à 20h30
Samedi 18 février à 20h30
Dimanche 20 février à 14h30



ACCA

L'année de chasse s'est déroulée normalement. Fermeture de chasse à tir et au vol le 28 février 2023 au soir.

LA COMMISSION SOCIALE



Halloween : Le 29 octobre, après deux ans d'arrêt pour cause sanitaire, le conseil a pu relancer la fête d'Halloween pour les enfants de la commune. Une vingtaine d'enfants étaient présents. Certains ont creusé des citrouilles et d'autres ont fait du coloriage. A la tombée de la nuit, accompagnés d'adultes, ils ont fait un petit tour dans le lotissement récolter des bonbons. Un apéritif a été offert avec des toasts à l'arrivée.



Etrences : Les ballotins de chocolat ont été distribués aux aînés de la commune pendant les vacances de Noël.

Le repas de la commune : L'équipe municipale invite les retraités à venir partager un moment convivial autour d'un repas.

Cette année, ce rendez-vous aura lieu le 19 mars et sera sous le thème des îles.



LE CLUB DE L'AMITIÉ



Des petits plaisirs enivrants

Le Club de l'Amitié (en sommeil) a décidé d'offrir à ses fidèles adhérents une sortie vendanges à MontJean-sur-Loire le 14 septembre 2022.

Le car est parti de la place de l'Eglise aux alentours de 6h30 puis direction Fontaine-Le-Comte pour y prendre d'autres personnes.

A l'arrivée au domaine de la famille Delaunay vers 10 H, un copieux casse-croûte nous attendait au pied des barriques ;

Pour dégourdir nos jambes, un petit tour dans les vignes nous fut proposé où tout un chacun pouvait librement cueillir puis déguster le cépage de son choix.

Ensuite visite du chai et présentation des étapes de la vinification. L'équipe du vigneron nous a offert l'apéritif puis un excellent déjeuner préparé avec amour par un restaurateur local, le tout arrosé avec les vins en harmonie avec les plats.

Durant ces joyeuses agapes nous avons eu le plaisir de profiter de musiciens hors pair dont Gilou et son accordéon sans oublier les histoires plus vraies que nature de Cabochard (un adhérent s'en souvient).

L'excellent orchestre musette a ainsi permis aux nombreux amis de la danse de s'adonner qui une marche, qui une valse qui de la contry dance.

Avant de repartir vers nos pénates poitevines, une brioche café nous fut offerte sans oublier le cadeau maison du vigneron.

De l'avis unanime des participants ce fut une très belle journée où la musique a réussi non seulement à nous enivrer juste comme il le fallait mais de nous faire oublier nos petits soucis !

A ceux qui n'ont pas pu venir, une carte cadeau leur a été offerte.

Les acteurs d'Anché

LES POIS CHICHES



Le café associatif Les Pois Chiches vous accueille **tous les vendredis de 17h à 23h**. C'est toute une équipe de bénévoles qui vous propose :

- **Un espace bar** avec des boissons locales et/ou bio comme la bière «La Chinchée» (La Ferrière Airoux), La Romagnone (Romagne), de l'hydromel (Valence en Poitou), du jus de pommes (Charroux), mais aussi de la Ginger Beer, du bissap et autres boissons sans alcool.

- **Le Petit Marché** des Pois Chiches tous les vendredis à partir de 17h et jusqu'à 19h30. Plusieurs producteurs y sont présents avec du pain, des tartes salées et sucrées, des légumes, des oeufs, des fromages et un rayon épicerie (farine, lentilles, miel, graines de tournesol, de lin,

moutarde, pâtés, terrines, rillettes de la mer, des savons, dentifrice...).

- Laetitia et sa Coupe Essentielle. **Une coiffeuse** professionnelle s'installe au Pois Chiches tous les vendredis. Coupes sans rendez-vous.

- **Une Gratiféria** à l'étage. C'est un espace de gratuité. Pas de vente, pas de troc !
Donnez ce que vous voulez (en bon état quand même) et prenez ou non, sans acheter.
Vaisselle, vêtements (enfants et adultes), livres, outillage, jouets, décos....

- **Des ateliers réguliers** comme le **yoga** tous les jeudis de 19h30 à 20h45 (sauf dernier jeudi du mois) et le **Systema** (art martial russe) tous les mercredis de 19h à 21h.

- **Des ateliers ponctuels** ayant lieu en général le samedi.

- **Des rendez-vous festifs** comme la soirée Poker organisée par l'Anchentée, qui a eu lieu Samedi 14 janvier.



N'hésitez pas à venir nous rencontrer et si vous le souhaitez, participer à la vie associative de ce lieu et/ou recevoir notre Newsletter pour suivre notre actualité.

Contact :
lespoischiches@mailo.com

APE (ASSOCIATION DES PARENTS D'ELEVES)

Nous étions heureuses de retrouver les enfants cette année et accueillir les 8 nouveaux CP. Nous avons célébré la rentrée autour d'un café convivial devant l'école, où nous avons aussi pu rencontrer les nouveaux parents.

Cette année, plusieurs parents nous ont rejoint en tant que bénévoles dans l'espoir de faire encore plus de choses pour nos enfants.

Nous avons débuté l'année en offrant un abonnement magazine par classe et en proposant à nouveau un concours de dessin tout au long de l'année. Cette fois, ce sont les enfants qui choisissent les thèmes. Le 1^{er} était la pêche et celui de Noël est « Au pays des contes ». Les enfants ont toutes les vacances pour créer et leurs dessins seront exposés à la salle des fêtes de Voulon entre chaque période de vacances. Une remise de 3 récompenses et médailles a lieu à chaque retour de vacances, ainsi qu'un diplôme pour tous les participants.

Pour Noël, au mois de novembre, nous avons offert un spectacle de magie avec la Cie Carte blanche : *J'aime pô les lapins* ! Les enfants ont adoré. Ils ont fait des dessins pour remercier l'artiste, nous lui avons envoyé et il a été très touché. Il enverra une affiche dédicacée aux enfants après les fêtes.

Le Père-Noël a répondu à notre invitation et a distribué les cadeaux dans la cour de l'école lors de la chorale de Noël le 9 décembre : une boîte d'expériences scientifiques + 1 livre par enfant, un ballon de foot en or, un jeu de fléchettes magnétiques et un baby-foot pour l'école.

Il a été très gentil et il est même resté au marché de Noël organisé par V3R. Certains voulaient des bisous, des câlins et même un petit bonbon, et surtout une belle photo souvenir.

Les parents avaient préparé des crêpes que nous avons vendues à cette occasion, ce qui permettra de financer la sortie cinéma à Gençay.

Pour 2023, nous organisons un **Vide ta chambre le 1^{er} avril** (non, ce n'est pas une blague !) à Voulon et ce sera la Fête des enfants :

exposition, pêche à la ligne, concours de blagues, tombola, restauration, artisans, jeux... Nous espérons vous voir nombreux !

Au mois de mai, nous préparons des surprises pour les parents. Nous participerons au voyage scolaire en lien avec le thème de l'année : la bande dessinée. Et bien évidemment la boum carnaval, tant appréciée des enfants, se passera en mars.

Pour célébrer la fin de l'année scolaire, la kermesse traditionnelle sera associée à la Fête de l'école le 9 juin, avec la traditionnelle remise de cadeaux pour les CM2 qui quittent l'école et entreront au collège en septembre.

À très bientôt et bonnes fêtes de fin d'année à tous !

Carole, Christelle et Estelle



Poèmes d'André Bégulier

Patrick Gormally

Oubli (les années 1940)

Qui n'est pas tombé amoureux à cinq ans sans avoir oublié l'autre ? Comme il y a quatre-vingts ans, « Anché les années quarante », les amitiés de maternelle sont touchantes, les petits garçons et les petites filles sont attirés par on-ne-sait quoi à un âge où la réalité est encore une, sans la connaissance qui viendra et qui révélera que certaines expériences sont universelles et certaines ruptures définitives. On garde intact le secret, quelque fois une photo jaunie, d'un visage qu'on aimait contempler sans connaître le mystère qui était enfoui au fond de l'âme qu'un autre prince ou une autre princesse de blanc baigné viendrait humer un jour. Oubli, poème d'André Bégulier, enfant d'Anché, est de cette trempe-là, le nom de l'autre se perd dans les brumes de la mémoire mais la poésie pure d'un amour ancien reste intact. Le souvenir n'a jamais été exprimé autrement car il n'y avait rien à dire à part qu'« Elle avait l'air gavroche » comme « le papier froissé » et qu'elle avait écrit d'une rue à Drancy. Le sens est dans le son qui n'est rien d'autre que le chant du cœur profond.

Farandole (1965)

La farandole, danse traditionnelle ancienne de la Provence, a longtemps été considérée comme la danse de la vie et de mort. Le mouvement circulaire représente le cycle du début et de la fin de la vie qui commence à la naissance et se déroule en direction de la mort tel un serpent qui à la fin se mord la queue. Dans un poème de 1965 le poème commence par exprimer tout le charme d'un groupe de « jeunes fillettes » en train de danser tandis que les petits garçons jouent aux soldats avec des jouets en bois. Cependant cela se passe « sans tambour ni trompette » trois ans seulement après la fin de la guerre d'Algérie qui avait marqué toute une génération

et dont les participants ont du mal à parler. La joie innocente des danseuses contraste avec le silence qui entoure « les p'tits soldats ». Ces derniers se rappellent-ils non sans frayeur les actions incomprises réalisées aveuglément sous des ordres dont on constatait plus tard la logique absurde ?

Villages (2011)

Le fait d'habiter un lieu joue un rôle dans ce que nous sommes et ce que nous voulons être. « Villages » est ici au pluriel, la perspective est en réalité universelle. L'endroit « a peu d'importance », l'alexandrin domine et « Poitou » rime bien avec « doux » comme « vallons » avec « frelons », le sens est dans la musique des mots. Le clocher représente le village typique entouré de bois, avec des châteaux et des grands murs, actuels ou disparus. Le paisible bourg du poète s'est cependant « bâti sans émois, sans frasques ni tambour ». S'agirait-il d'Anché, son village natal ? Pourquoi pas, mais une surprise prend le lecteur au dépourvu dans la strophe ultime. Après tout « Les banquets, les repas, Noël et Nouvel An » ont marqué à Anché les saisons pendant des années autour d'« Une église, une place, un monument aux morts/Entouré de vivaces, de primevères d'or ». Le village s'est adapté au fil des ans pour faire profiter à tous les ressources locales entre terre, pierre, glèbe et rivière. Soudain le regard se concentre sur le fond de la vallée et aux « étranges broussailles » qui se trouvent près du cours d'eau. La rivière est en réalité autre chose qu'un cours d'eau ordinaire, elle chante l'éloge et « Charme les walkyries de sa voix laudative ». Que viennent faire dans ce village idyllique les esprits féminins nordiques, tisserandes d'algues ici, qui choisissaient au combat les guerriers devant mourir avant de conduire l'âme des héros au Valhalla, le palais du dieu Odin ?

Le lecteur est entraîné dans un autre monde de l'autre côté du tunnel des arches du pont d'où émanent « les ondes » déconcertantes. Les eaux colorées et le bruit du courant bouleversent l'ordre normal, donnent le vertige, aspirent le poète et le lecteur comme par magnétisme. À la fin le quatrain classique est bouleversé, les deux hémistiches sont séparés, la césure saute en l'air et le regard change. Le lieu formateur n'est plus le même, le quatrain de clôture boîte, blessé dans sa force et impuissante, car « les images inversées » ont changé d'apparence. Le changement imprévu est subit, une révolution

qu'ignore le temps, le grand corollaire de l'espace. Les choses ne seront plus jamais comme avant. Et si derrière l'image d'un village sans histoire le calme perturbé du cours d'eau évoquait les à-côtés de l'existence ? Les moments où pointent la tension, la peur et le conflit ? Le poème date de 2011. Cependant s'agirait-il par une étrange coïncidence de notre époque, de la Covid, la canicule, l'état de la planète ? [PG]

OUBLI

Elle habitait Drancy
Rue Cristino Garcia.
Elle n'était pas très belle
Elle avait l'air gavroche.

Avec ses longs cheveux
Blondeur de nos maïs.
Elle s'était arrêtée
Quelques jours au pays.

Et mon âme d'enfant
L'évoque quelques fois.

Du passé enfui
Les fantômes sont proches
Elle n'était pas très belle
Elle avait l'air gavroche.

Elle habitait Drancy
Rue Cristino Garcia.

Mais son nom s'est perdu
Par le trou de ma poche
Sur un papier froissé
Où elle m'avait écrit.



FARANDOLE

Sous l'arceau verdoyant
Dansez jeunes fillettes,

Dansez la capucine,
La rose, le lilas.

Au pas, les p'tits soldats
Sans tambour ni trompette.

Au pas, marchez au pas
Et on vous fera la fête,

Avec un' croix de bois
Et le drapeau en tête.

Sous l'arceau verdoyant,
Pleurez jeunes fillettes.

L'sont morts les p'tits soldats
Sans tambour ni trompette.



VILLAGES



© SR, Pont d'Anché, Juin 2019

C'est un coin de pays qui a peu d'importance,
Où la vie est bien calme, où le climat est doux,
C'est un petit pays, un petit bout de France
Niché dans les collines vallonnées du Poitou.

Ici, tout est pesé sous le soc des charrues,
La terre renversée, le chemin parcouru.
De très loin, les églises dominant les vallons,
Parées de pierres grises où nichent des frelons.

Les clochers un peu bas, triangles isocèles
S'assoient comme un peu las, mais pointent vers le ciel.
Des châteaux dispersés se nichent auprès des bois
Ceux plus près d'aujourd'hui, ceux plus loin d'autrefois.

Il y a de grands murs masquant les solitaires,
Tous ceux dont se murmure qu'ils cachent des mystères.
Mais mon village à moi, qu'on appelle le bourg
S'est bâti sans émois, sans frasques ni tambour.

Il ne déroge pas aux coutumes d'antan,
Les banquets, les repas, Noël et Nouvel An.
Une église, une place, un monument aux morts
Entouré de vivaces, de primevères d'or.

Il a su s'adapter à ce que veut la terre,
Du terrain exploiter la matière première,
La pierre, la glèbe, l'eau pour faire de grands murs,
Lignés comme un tableau d'école et d'écritures.

Car tout en contre-bas, il y a la vallée,
Encaissée, où s'accrochent des éboulis de pierres
Et d'étranges broussailles que le vent a semé
Au hasard du temps, aux valse saisonnières.

Dans son lit tout en creux, chuchote une rivière
Léchant le fond pierreux sans faire de manières,
Elle chante, elle rit, elle en fait à sa guise
Charme les walkyries de sa voix laudative.

Elague les courants, carde les algues vertes
Tout en se colorant elle nous déconcerte.
Mais, les arches du pont canalisent les ondes,
Son reflet correspond avec un autre monde.

Du parapet du pont, en fouillant du regard
Il y a tout au fond tout un monde bizarre
Nous sommes comme pris d'un vertige magique,
Aspirés par un chant puissant et magnétique,

Les images inversées
Ont un autre visage
Et le temps dépassé
Ignore son passage.

